



PSE

POUR UN
SOURIRE
D'ENFANT

RAPPORT ANNUEL
D'ACTIVITÉ

Septembre 2016 -
Août 2017

MISSION & VALEURS

Depuis 1995, Pour un Sourire d'Enfant (PSE) agit au Cambodge pour sortir les enfants de l'extrême misère et les mener à un métier. Reconnue par les autorités cambodgiennes, l'association intervient dans le respect du pays, en collaboration avec les Cambodgiens, dans une optique de développement durable.

Notre mission

Offrir, aux enfants en situation de grande détresse et précarité, un environnement sécurisé et approprié pour étudier et apprendre un métier.

CHIFFRES CLES

NOURRIR



Près de 6000
repas
quotidiens

SOIGNER



1500
consultations
par semaine

PROTEGER



400 enfants
hébergés dans
nos centres à
Phnom Penh,
Siem Reap et
Sihanoukville

130 enfants
placés en
familles
d'accueil

EDUQUER & SCOLARISER



4100 enfants
scolarisés
dont
1000 enfants
en rattrapage
scolaire

500 enfants
accueillis dans
d'autres
programmes
éducatifs

FORMER A UN METIER



1200 jeunes en
formation
professionnelle

20 métiers
proposés

AIDER LES FAMILLES



Compensation
du travail
des enfants
(riz : 5,5 T
/sem)

NOS RÉSULTATS

85% de réussite au Brevet

67% de réussite au bac (moyenne nationale : 63,8 %)

Plus de 300 nouveaux diplômés en formation professionnelle

Plus de 4000 anciens élèves, diplômés et ayant trouvé un travail



Près de 600 salariés au Cambodge
4 salariés en France
300 bénévoles dans les antennes PSE,
en France et dans plusieurs autres pays



89,6 % des dépenses affectées
aux missions sociales
10,4.% de frais généraux et de collecte

SOMMAIRE

EDITO	p.4
I – NOS PROGRAMMES	
1. Les bénéficiaires, enfants et familles	p.5
2. Scolarisation	p.7
3. Formation professionnelle et classes préparatoires	p.10
4. Autres programmes d'éducation	p.17
5. Nourrir	p.21
6. Soigner	p.22
7. Protéger	p.25
8. Aider les familles	p.27
II – NOS PROJETS ET INVESTISSEMENTS	
1. Le projet « FLIP », pour donner une aide à l'emploi aux parents de nos enfants	p.28
2. Déploiement du rattrapage scolaire dans 5 provinces – 3e année	p.29
3. Développement de l'éducation humaine par le scoutisme	p.29
4. Formation au secourisme des étudiants de l'Institut	p.30
5. Des cours intensifs d'anglais pour débutants	p.30
6. Construction d'une école primaire en zone rurale	p.31
7. De nouvelles infrastructures sportives dans le Centre de Phnom-Penh	p.31
8. Nouveau bâtiment et campus de l'Ecole de Gestion et Vente de l'Institut	p.32
III- COMMUNICATION, VIE DU RÉSEAU ET PARTENARIATS	p.34
IV – MERCI À NOS PARTENAIRES ET MÉCÈNES	p.39
V - GOUVERNANCE & GESTION	p.40
VI - FONCTIONNEMENT ÉCONOMIQUE	p.41

EDITO

Chers amis,

Cette année aura été marquée par des événements uniques et exceptionnels dans la vie de PSE Pour un Sourire d'Enfant, une année à part.

Nous avons vécu le deuil de Christian des Pallières, cofondateur avec son épouse Marie-France, **décédé le 24 septembre 2016**. L'hommage qui lui a été rendu au Cambodge par une foule immense lors de ses funérailles nous a infiniment touchés, tout comme les multiples témoignages de soutien reçus en France. Christian était un visionnaire, pétri d'humanité, qui nous a amenés à « adopter » les enfants de la décharge de Phnom-Penh, comme s'ils étaient les nôtres, pour les sortir de la misère. **Le cap est bien fixé et la relève assurée** pour continuer notre mission auprès des enfants en situation de grande détresse et précarité au Cambodge. L'esprit de Papy, comme l'appelaient affectueusement les enfants au milieu desquels il vivait dans notre Centre à Phnom-Penh, demeure avec nous et en nous.

Et puis, cette même année, voilà que Xavier de Lauzanne sort son film « Les pépites » racontant l'aventure humaine extraordinaire de Christian et Marie-France et comment avec la création de PSE, 10 000 enfants ont retrouvé le chemin de la vie. **Un coup de projecteur incroyable sur notre Association**, grâce au succès fabuleux du film – 220 000 spectateurs -, et à l'exposition médiatique qu'il nous a offerte. Un merveilleux cadeau qui a boosté de façon exceptionnelle nos ressources.

Sur le terrain, au Cambodge, **nos efforts portent** aujourd'hui sur un travail en profondeur auprès des enfants et pour cela, **à renforcer l'étendue et la qualité de nos programmes**. Le décrochage scolaire est un fléau dans le pays, alors que le système national dispose toujours de moyens très limités et que la formation professionnelle reste très peu développée dans le pays.

Nouveaux cours de soutien scolaire au sein de notre Centre à Phnom-Penh, développement et dynamisme de notre programme d'activités extrascolaires, poursuite des évolutions à l'Institut de formation professionnelle... Toutes ces actions sur le terrain, caractéristiques de l'année écoulée, ont cette finalité de **la réussite du projet éducatif pour chaque enfant**.

"Passion for Success in Education" (*), le nouveau slogan adopté par notre Institut, exprime parfaitement cet état d'esprit. C'est ainsi que nous savons pouvoir continuer à mener à bien notre mission : sauver les enfants de la misère et les mener jusqu'à un métier et une vie digne au sein de la société cambodgienne.

Merci à vous tous, chers parrains, donateurs, bénévoles, partenaires, sans qui rien ne serait possible. « Dans la vie, si y a pas de rêve, y a pas de vie » disait Christian. **Merci de poursuivre avec nous ce rêve de donner à nos enfants du Cambodge un destin nouveau.**



Ghislaine Dufour
Présidente

(*):Passion pour la réussite éducative

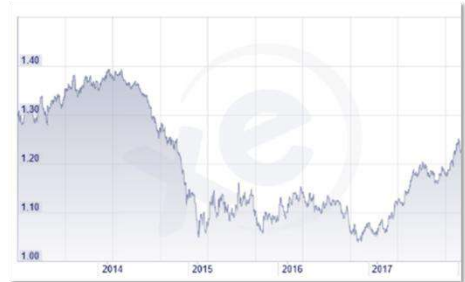
I - NOS PROGRAMMES - LES BÉNÉFICIAIRES

1 - Les bénéficiaires, enfants et familles

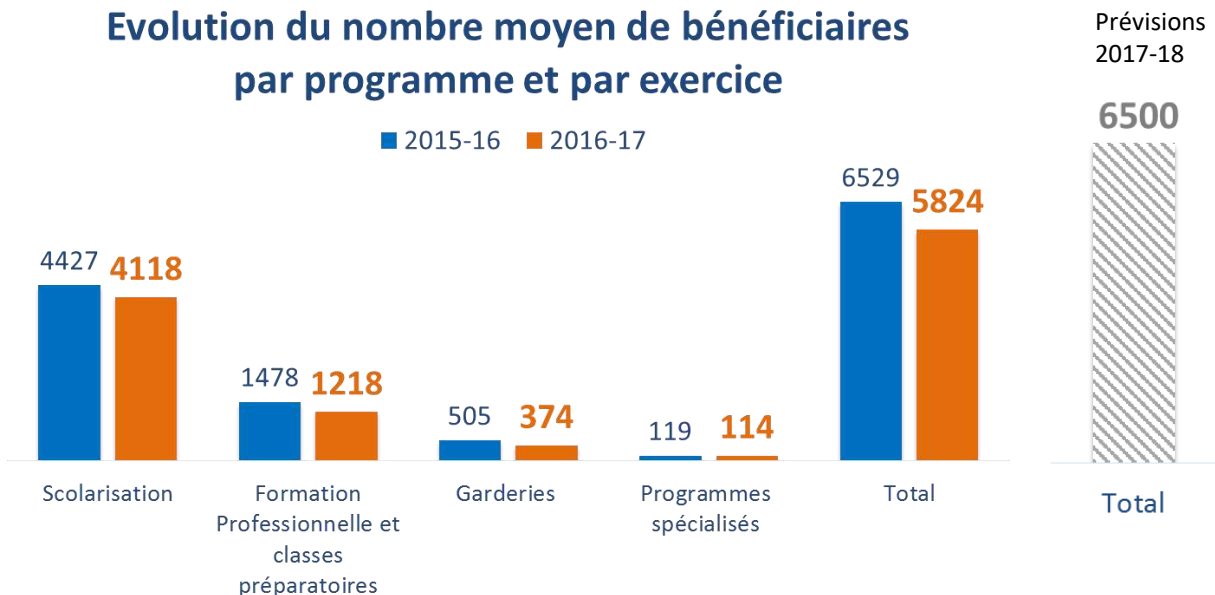
5824 enfants et jeunes ont bénéficié de nos programmes.

Le changement progressif pendant l'année de l'équipe de direction au Cambodge, l'abandon d'une deuxième rentrée dans les écoles de l'Institut de formation professionnelle et la prudence décidée par l'Association en raison de la faiblesse continue de l'euro par rapport au dollar, ont entraîné un ralentissement des recrutements de nouveaux enfants en début d'exercice.

Ces facteurs étant conjoncturels, la baisse des effectifs des enfants est ponctuelle. Dès l'année scolaire 2017- 2018, le nombre d'enfants bénéficiaires de nos programmes se situe à nouveau autour de 6500, soit au niveau de l'année 2015-16.



Evolution du nombre moyen de bénéficiaires par programme et par exercice



(*) Programmes spécialisés : section d'enseignement adapté pour les enfants en situation de handicap et service de protection maternelle et infantile

2900 familles, celles des enfants, ont bénéficié de notre soutien et du suivi de notre équipe sociale. Elles vivent très majoritairement à Phnom-Penh et sa région (2400 familles). 400 sont sur Sihanoukville et 100 sur Siem Reap, les deux villes de province où PSE est également implanté.

I – NOS PROGRAMMES – LES BENEFICIAIRES

Mise à jour de nos critères de recrutement

PSE s'adresse aux pauvres parmi les plus pauvres et tous nos bénéficiaires, les enfants et leur famille, sont directement recrutés par nos assistants sociaux qui les rencontrent sur leur lieu de vie et mènent une enquête approfondie sur leurs ressources et conditions de vie : logement, environnement, structure familiale, état de santé, addictions, dettes... Leurs activités de revenus sont sans aucune qualification et sont aléatoires: vendeurs de rue, chiffonniers, petits boulots (taxis, construction, gardiennage...) Beaucoup de familles sont originaires de province où elles n'arrivaient plus à survivre, et sont venues en ville dans l'espoir d'y trouver quelque meilleur revenu.



Conditions de vie de nos familles à Sihanoukville.

Cette année, nous avons pris en compte l'augmentation du coût de la vie dans nos critères de ressources en nous basant sur le seuil d'extrême pauvreté défini par la Banque Mondiale dès 2015 d'un revenu de \$1,90 par jour et par personne au lieu de celui de \$1,25/jour/personne que nous utilisions encore.

Au Cambodge, plus de 2 millions de personnes (13,5% de la population) vivent sous ce seuil et 4,5 millions de personnes sont tout juste au-dessus, en situation de forte vulnérabilité de retomber dans la grande pauvreté au moindre incident (*source Banque Mondiale octobre 2017*).

I - NOS PROGRAMMES - SCOLARISATION

2 - Scolarisation

4118 enfants de 6 à 17 ans ont bénéficié de notre programme de scolarisation :

- **3435 enfants en écoles publiques**, proches de leur domicile, dont 347 enfants qui y ont suivi un enseignement en rattrapage scolaire, selon la méthode créée par PSE, reconnue par le Ministère cambodgien de l'Education et désormais implantée dans cinq provinces du pays.
- **665 enfants dans notre propre école de Phnom-Penh** qui couvre les années primaire et collège. Les enfants y suivent l'enseignement accéléré en rattrapage sur 4 années, du niveau 1 (CP) au niveau 8 (4^e), le niveau 9 (3^e) restant enseigné sur une année classique.



Résultats 2017

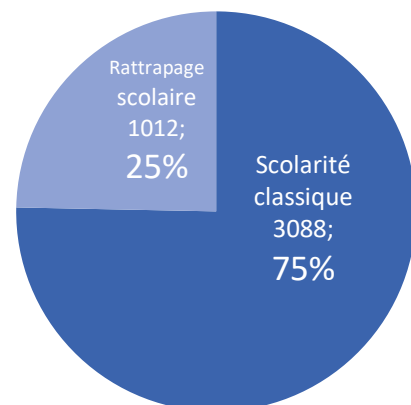
- 90% des enfants ont achevé leur année scolaire avec succès
- 85% de réussite au Brevet (niv9)
- 67% de réussite au Bac (moyenne nationale: 63,84%)

165 écoles

C'est le nombre d'écoles fréquentées par nos enfants. Les effectifs sont néanmoins concentrés dans 54 écoles où nous scolarisons de 10 à 99 enfants et dans 7 écoles où nous scolarisons plus de 100 enfants.

71 % des enfants sont en classes primaires, 20% étudient au collège et 7% au lycée. Cela correspond aux besoins en classes d'âge, mais est aussi dû au fort abandon des études au-delà du primaire par les enfants au Cambodge, un phénomène contre lequel nous luttons par notre action.

Effectifs enfants scolarisés 2016 -17 rattrapage scolaire/ scolarité classique total: 4 118



I - NOS PROGRAMMES - SCOLARISATION

Les enfants en écoles publiques sont suivis par **nos conseillers d'éducation** qui s'assurent de leur présence en classe, vérifient leurs résultats, rencontrent leur famille en cas de difficulté en coordination avec l'équipe sociale.

Mais le système éducatif au Cambodge reste insuffisamment performant. Il manque de moyens. Les cours n'ont lieu que par demi-journées, les classes sont fréquemment de 50 à 60 élèves. Les enseignants proposent bien des cours supplémentaires que cette situation rend quasi obligatoires pour étudier correctement, mais ils sont payants ! Cet état de fait entraîne une exclusion prématurée des enfants les plus pauvres, dès le primaire.

Plus d'aide pour l'apprentissage, création de cours de soutien dans notre Centre de Phnom-Penh

Pour mieux lutter contre ce décrochage scolaire, nous avons créé cette année des cours de soutien dans notre Centre de Phnom-Penh. Dans des classes aménagées sous les préaux d'espace d'études, en utilisant tous les lieux possibles, et en recrutant les enseignants nécessaires, **nous avons accueilli, pour des cours par demi-journées, chaque jour de la semaine, 735 enfants** en plus de ceux qui fréquentent notre école de rattrapage scolaire et l'Institut PSE de formation professionnelle. Un sacré défi pour notre équipe sur place, que nous avons relevé avec détermination.

Les enfants viennent de quatre écoles primaires de Phnom-Penh, voisines du Centre: Steung Meanchey, Sorla, Boeung Salang and Phum Russey.

23 classes ont été créées.

Les cours donnés sont des cours supplémentaires en maths, en khmer et en sciences. Des tests d'évaluation ont été réalisés chaque mois pour suivre les progrès des enfants de décembre à juillet. En fin de période, le taux de réussite des tests a été de 96%.

Jusqu'alors, le soutien en cours supplémentaires que nous donnions incluait uniquement le paiement aux enseignants des écoles publiques de cours supplémentaires pour les enfants en niveau 9 (3^e) et niveau 12 (Terminale).



I - NOS PROGRAMMES - SCOLARISATION

Les cours de soutien que nous avons mis en place au Centre répondent à de vrais besoins d'apprentissage, étant donné l'organisation de l'enseignement public au Cambodge. La mesure de nos résultats a montré qu'ils participent efficacement à la lutte contre l'abandon scolaire et à l'amélioration de l'apprentissage.. **Nous avons décidé de les continuer, en intégrant ce nouveau type de soutien dans notre programme de scolarisation.**

Les enfants bénéficiaires, sont les élèves les plus en difficulté, parmi ceux scolarisés dans une école publique proche de notre centre, condition pour permettre la réalisation de ce programme. Les besoins sont élevés, le défi est d'avoir suffisamment de classes, pour ne pas atteindre des effectifs trop élevés par classe, et de pérenniser l'organisation dans nos locaux.

Un jeune garçon satisfait de ses résultats

N....Sopheap (*), un jeune garçon de 11 ans, élève au niveau 3 (CE2) de l'école primaire de Boeung Salang témoigne. " Je suis très heureux de mes résultats scolaires et je remercie PSE qui m'a donné une formidable opportunité, ainsi qu'à d'autres enfants, d'apprendre dans des classes de cours supplémentaires."

Sopheap vit dans une famille très pauvre de 4 personnes dans une pièce louée à Boeung Salang, dans la commune de Steung Meanchey à Phnom Penh. Il vit avec sa maman, séparée de son papa depuis qu'il a 8 ans. Sa mère se bat pour nourrir la famille et éduquer ses enfants. Elle est vendeuse de rue et gagne 2,5 à 3 \$ par jour.

Parce qu'il est pauvre et ne peut pas payer, Sopheap n'a pas accès aux cours supplémentaires donnés par son instituteur à l'école publique, contrairement à d'autres de ses camarades de classe.

(*) Le prénom a été changé



Aide à la lecture, une nouvelle réflexion en cours

A la demande de la municipalité de Phnom-Penh, nous avons suspendu les tournées de nos deux bibliothèques mobiles qui desservait 32 écoles à Phnom-Penh. Les écoles ont désormais souvent leur propre bibliothèque. Mais elles manquent encore de moyens pour les faire fonctionner, animer et donner le goût de la lecture.

Nous sommes en cours de réflexion pour continuer notre aide différemment et en coopération avec d'autres ONG spécialisées dans ce domaine de la lecture. Nous envisageons par exemple la création de « coins lecture » dans les bibliothèques d'écoles de Phnom-Penh dans lesquelles nous avons un grand nombre d'enfants soutenus.

I - NOS PROGRAMMES - FORMATION PROFESSIONNELLE

3 - Formation professionnelle et classes préparatoires

L'Institut PSE dans notre Centre de Phnom-Penh a accueilli en moyenne **1218** étudiants.

Depuis sa création en 2002, l'Institut forme de jeunes cambodgiens issus de la grande pauvreté, en leur donnant toutes les compétences nécessaires pour trouver un travail qualifié et assurer leur intégration réussie dans la vie professionnelle et sociale au Cambodge.

Reconnu officiellement par le Gouvernement Royal du Cambodge, il délivre des diplômés reconnus par le Ministère du Travail et de la Formation Professionnelle.



Classes Passerelle et Classes Prépa, les « Foundation Studies » à l'Institut

Grâce à leur programme scolaire intensif, reconnu par le Ministère du Travail et de la Formation Professionnelle, les classes passerelle de l'Institut donnent accès aux études en formation professionnelle à des jeunes de 14-16 ans qui n'ont pas atteint le niveau d'éducation générale de fin de collège ou sont en situation d'échec scolaire.

L'année de classe préparatoire à 16 ans et plus, avant d'intégrer une école professionnelle, apporte aux élèves une formation intensive en khmer, mathématiques, langues étrangères, informatique, une aide à l'orientation. Elle inclut une formation au savoir-être.

Classes	Niveau scolaire d' entrée	Durée des cours	Age des élèves
Passerelle 7 (SB7)	Niveau 6 ou 7 (6e/5e) ou Année 3 du rattrapage scolaire	6 mois	> ou = 15,3 ans
Passerelle 8 & 9	Niveau 8 ou 9 (4e ou 3e en France) ou Année 4 du rattrapage scolaire ou a suivi avec succès la classe passerelle 7	6 mois	
Classe Préparatoire (PC)	Certificat de la classe passerelle 8&9 ou bien niveau 9 (3e)	12 mois	> ou = 16,3 ans
Foundation Study (P4)	Niveau Terminale, avec ou sans le bac	12 mois	

I - NOS PROGRAMMES - FORMATION PROFESSIONNELLE

Plus de vingt filières métiers dans les Ecoles de l'Institut

Les formations professionnelles de l'Institut se font en majorité sur **des cursus de deux ans**, avec des certificats intermédiaires de formation. Suivant la filière, les étudiants y accèdent avec un niveau brevet ou un niveau bac, avec ou sans année de classe préparatoire. **L'Ecole de Gestion et Vente propose aussi un cursus de licence en 3 ans.**

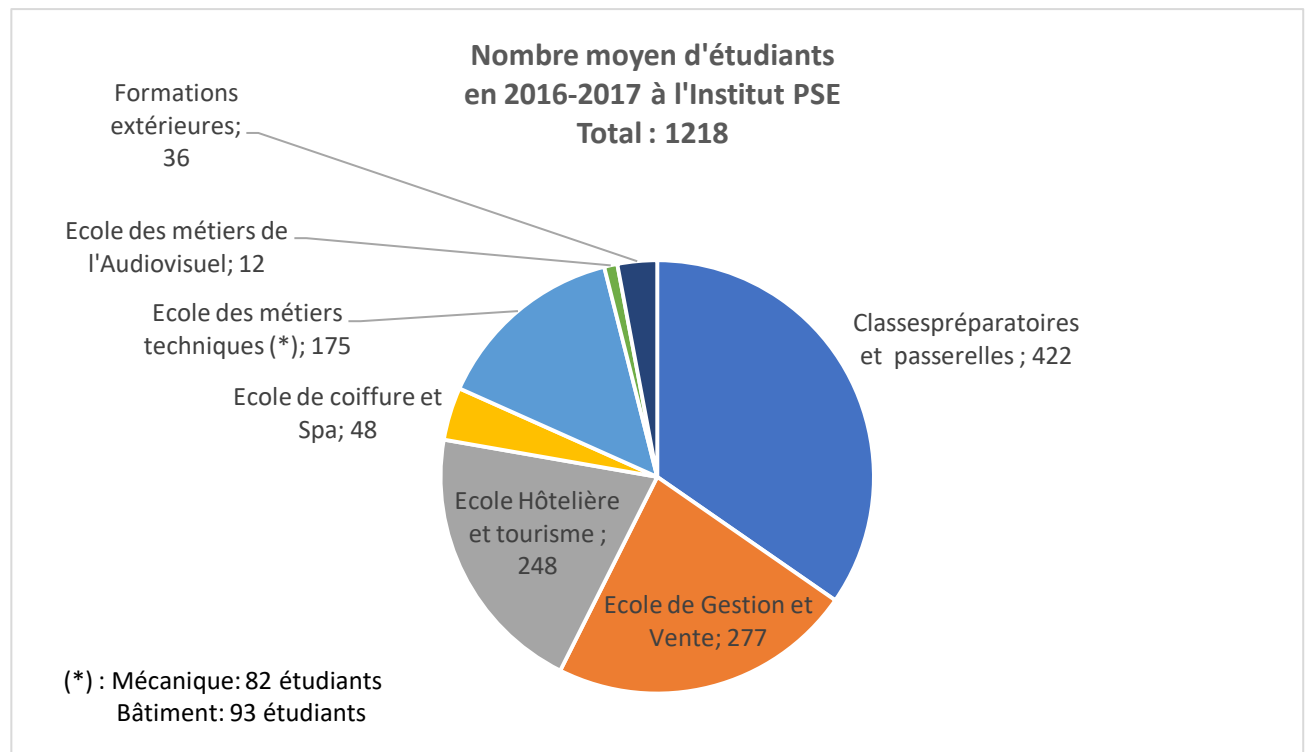
Les formations se caractérisent par une large part faite à la pratique : 30 % théorie / 70 % pratique.

L'Institut PSE répond à un besoin important de formation professionnelle au Cambodge. Celle-ci est encore très peu développée en raison du manque de moyens de la structure publique et de l'état de destruction totale dans lequel se trouvait le pays il y a vingt ans.

L'Institut coopère en permanence avec son Ministère de tutelle et avec d'autres organismes et autres ONG pour développer la qualité des formations.



L'institut PSE délivre des diplômes reconnus par le Gouvernement Royal du Cambodge



La suppression de la deuxième rentrée en mars a mécaniquement fait diminuer les effectifs moyens de l'Institut sur l'année de quelque 200 étudiants par rapport à l'année précédente.

I - NOS PROGRAMMES - FORMATION PROFESSIONNELLE

Les Ecoles et les filières de formation professionnelle à PSEI

Ecole d'Hôtellerie et de Tourisme	Cuisine et Pâtisserie, Service de table, Service d'étage/Blanchisserie, Réception
	Coiffure, spa, esthétique
Ecole de Gestion et Vente	Bac Pro en Administration & Comptabilité et Bac Pro en Vente ("Technical Vocational Diplomas")
	BTS en commerce de détail BTS en Ressources Humaines ("Higher Diplomas program")
	Licence en Vente & Marketing Licence en Administration & Comptabilité ("Bachelor program")
Ecole des Métiers Techniques	Mécanique auto Réparation motos
	Métiers du bâtiment: Electricité, Plomberie & climatisation, Maçonnerie et peinture
Ecole des Métiers de l'Audiovisuel	Production Ingénieur du son Post-production



I - NOS PROGRAMMES - FORMATION PROFESSIONNELLE

Une efficacité accrue via l'évolution de l'organisation

La création de services partagés centralisés, déjà entamée l'année précédente, apporte une plus grande synergie entre les Ecoles et a permis la rationalisation de coûts. Cela concerne le suivi administratif des étudiants, l'organisation des examens, la recherche et la gestion des stages, les relations avec les entreprises.

Dans les écoles, les chargés de relations étudiants, « student affair officer », dégagés du suivi administratif, se concentrent mieux sur leur mission d'accompagnement des jeunes, essentielle pour anticiper les problèmes liés aux difficultés familiales, à la pauvreté, à l'absence de repères éducationnels posés dès l'enfance... Cela participe efficacement à la lutte que nous menons contre le risque d'abandon des études. Le taux d'abandon dans les écoles a été de 10,1% . (9,5% en 2015/16)

La réforme de service centralisé s'est aussi appliquée dans le domaine de l'enseignement des langues étrangères. Les cours ont été réorganisés par groupe de niveau inter-écoles. Le recrutement et la venue régulière d'assistants de langue en anglais, en soutien de nos enseignants cambodgiens, sont assurés via un partenariat conclu avec l'université américaine de Princeton et une collaboration étroite avec l'antenne de PSE en Grande Bretagne, For a Child's Smile UK.

La cohésion de l'équipe a été renforcée avec cette nouvelle organisation.



Les écoles se sont concentrées sur la pédagogie

De nouveaux rythmes académiques sur l'année, 9 mois de cours suivi de 3 mois de stage ont été adoptés à l'Ecole de Gestion et Vente et à l'Ecole des Métiers Techniques, permettant d'une part, un meilleur suivi des stages, et d'autre part, la mise en place de formations continues pour les enseignants cambodgiens pendant la période de stage de leurs étudiants.

A l'Ecole Hôtelière et de Tourisme, les étudiants effectuent dès la première année en alternance une semaine de cours et une semaine de pratique au restaurant et à l'hôtel d'application.

I - NOS PROGRAMMES - FORMATION PROFESSIONNELLE

Plus globalement, **les heures de pratique dans les cursus ont été augmentées**, renforçant la motivation des étudiants et la qualité de leur apprentissage.

A l'Ecole des Métiers Techniques, nous avons mis à jour notre curriculum de formation en mécanique, en fonction de l'évolution des besoins du marché et en conformité avec le curriculum défini par le Ministère.

A l'Ecole de Gestion et Vente, **le travail en autonomie des étudiants** pour développer leur sens des responsabilités, mais aussi leur créativité et leur maturité, **a été promu** avec de larges plages spécifiques dans l'emploi du temps qui lui sont consacrées. Pour la mise en œuvre de ce projet pédagogique pilote, nous avons beaucoup travaillé sur la capacité des enseignants à organiser, superviser et évaluer le travail en autonomie des étudiants via les études de cas, les projets de groupe, la proposition de devoirs accessibles en ligne... Nous avons mis en place plusieurs outils de suivi et de mesure des résultats, et souhaitons pouvoir étendre aux autres écoles le développement de la responsabilisation et de l'autonomie des étudiants.

Egalement, répondant à un besoin du marché bien identifié, **une nouvelle filière BTS en Ressources Humaines a été créée**. Le parcours académique pour la licence a aussi été réorganisé. La licence est désormais accessible en troisième année d'études près avoir suivi et réussi l'un des BTS proposés par l'Ecole.



Le 1er séminaire de préparation aux stages à l'Ecole de Gestion et Vente a accueilli une vingtaine de conférenciers du Cambodge, de France et de Hong-Kong; 23 janvier – 3 Février 2017

Autonomie et responsabilisation des étudiants: poursuite de nos actions

Au-delà du projet pilote mené à l'Ecole de Gestion et Vente, nous avons continué à renforcer la discipline générale à l'Institut en insistant sur le respect des règles : ponctualité, équipement (badge, uniforme..) Cette approche, outre ses effets positifs intrinsèques, participe à la formation de nos étudiants aux comportements attendus d'eux en entreprise.

L'équipe de l'Institut a travaillé à définir les besoins pour enseigner ces compétences comportementales, « soft skills », attendues en entreprise. La création de cours spécifiques est prévue dès l'an prochain.

I - NOS PROGRAMMES - FORMATION PROFESSIONNELLE

Qualité des formations : standardisation des outils académiques

Un travail très important de formatage et de mise en ligne de tous les outils académiques des écoles, cours, exercices, examens, référentiels, a été réalisé. Il s'agit d'assurer la qualité de nos formations mais aussi de les sécuriser et de garantir leur intégrité. Le travail n'est pas encore complètement terminé et se poursuit. Un poste de responsable qualité au niveau de l'Institut a été créé à partir de 2017-18, en charge notamment de s'assurer de la bonne mise à jour et tenue du nouveau système d'information.

Quelques temps forts de l'année à l'Institut PSE



Remise de diplômes à l'Ecole des Métiers Techniques (29/12/2016)



Les étudiants de l'Ecole d'Hôtellerie et de Tourisme participent à un atelier de formation sur le vin . (septembre 2016)



Cours à l'Ecole de Gestion et Vente par un professeur de l'ESSEC Business School, volontaire en mission (janvier 2017)



Projet solidaire avec les élèves du Lycée Monge La Chauvinière à Nantes pour les élèves de la filière sanitaire/plomberie de l'Ecole des Métiers Techniques (février 2017)

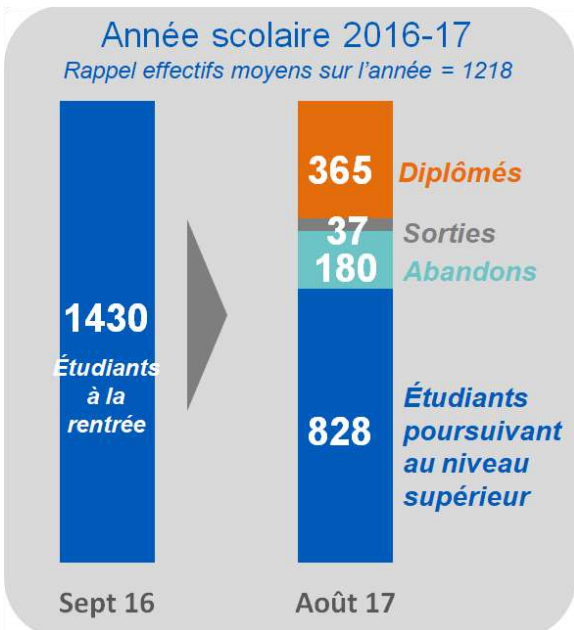
I - NOS PROGRAMMES - FORMATION PROFESSIONNELLE

365 diplômés en 2017

- 113 jeunes de l'Ecole d'Hôtellerie et de Tourisme
- 18 jeunes de l'Ecole de coiffure et spa
- 76 jeunes de l'Ecole des Métiers Techniques (bâtiment : 37 et mécanique : 35)
- 3 jeunes de l'Ecole des Métiers de l'Audiovisuel
- 119 jeunes de l'Ecole de Gestion et Vente
- 36 étudiants en études supérieures externes (dont 19 double-diplômés de la Hong Bang University (Vietnam) et de la filière « Guides Touristiques » de PSE (dernière promotion)

Leur insertion professionnelle se fait dès la sortie, dans un marché du travail en manque de personnel qualifié. Surtout, nos jeunes progressent rapidement au sein de leurs entreprises.

Résultats 2017



Légende du graphique

Sorties : bénéficiaires réorientant leurs parcours ; étudiants ayant trouvé un emploi « acceptable » avant l'obtention du diplôme

Taux d'abandon (pour l'ensemble de l'Institut) : 12,6%. Ecoles uniquement : 10,1%

Témoignage



“ J’habite Phnom-Penh, près de la décharge. Je viens d’une famille pauvre avec six enfants. Quand j’étais enfant, je ramassais les ordures sur la décharge avec mes frères et soeurs. A partir de 2001, j’ai été aidée par PSE, qui m’a permis d’aller à l’école publique de Stung Mean Chey pendant deux ans.

J’ai ensuite intégré l’école de rattrapage scolaire de PSE, au niveau 2. Grâce à ma formation à PSE, j’ai eu de bonnes opportunités d’emploi.

En 2009, je suis entrée à l’Ecole de Tourisme et d’Hôtellerie de l’Institut et j’ai choisi la filière “réception”. J’ai terminé mes études en 2012. Aujourd’hui, je travaille comme formatrice à l’Ecole d’Hôtellerie et de Tourisme de PSE .

Pissey S.

I - NOS PROGRAMMES - ÉDUQUER

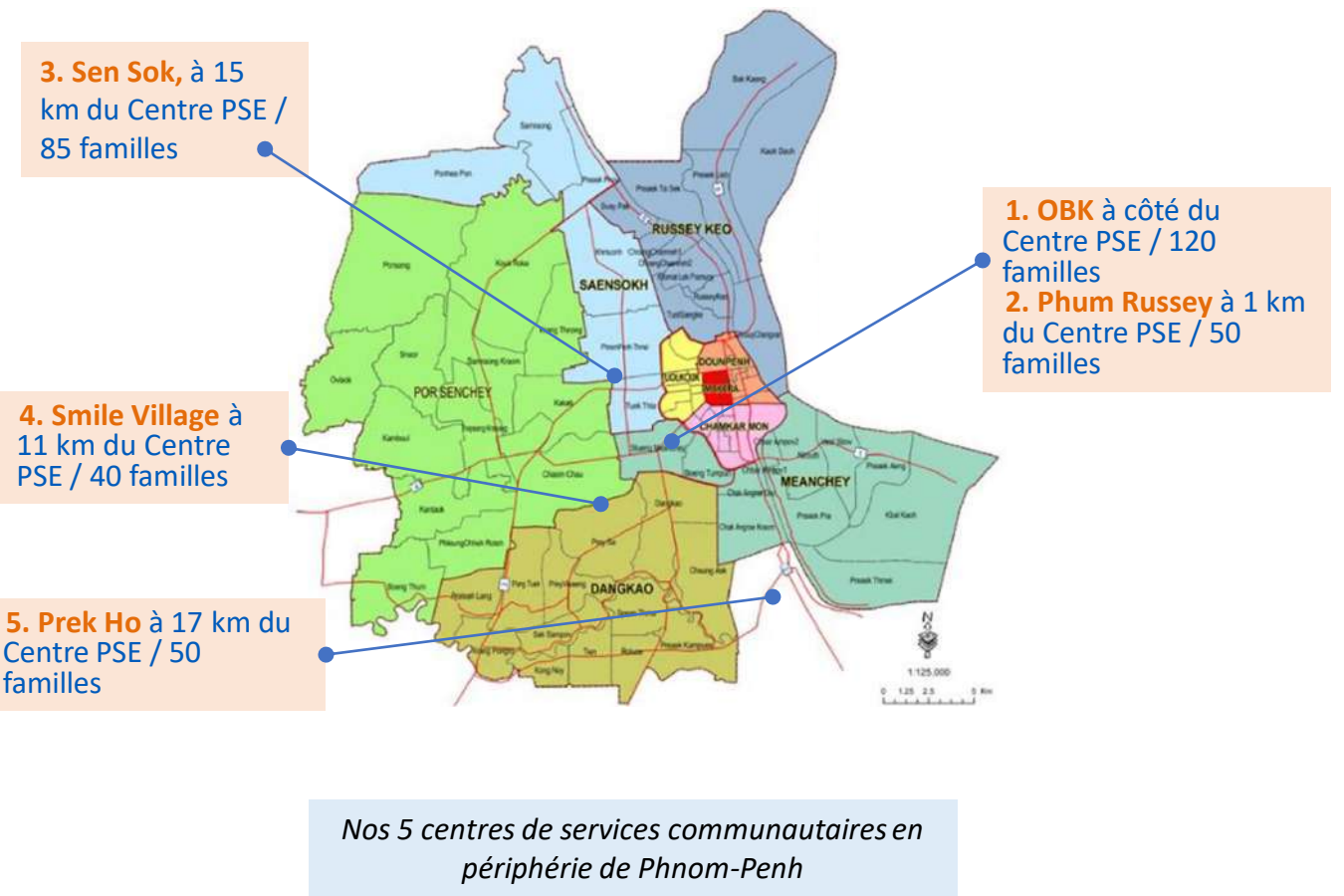
4- Autres programmes d'éducation

Accueil des 3-6 ans en garderies

374 petits ont été pris en charge chaque jour de la semaine dans nos 5 centres de services communautaires à Phnom Penh et nos 2 centres à Sihanoukville (*).

Cet accueil permet aux mamans d'aller travailler et aux grandes sœurs d'aller étudier, en plus de l'intérêt pour les petits eux-mêmes. Les enfants sont pris en charge par nos éducatrices qui leur proposent un programme d'activités d'éveil. Notre personnel s'appuie, pour l'accompagnement des plus petits, sur la pédagogie développée par l'association Creative O Preschoolers' bay de Singapour.

(*) : le nombre de centres est passé de 9 à 7, nous avons fermé en début d'année un centre à Phnom-Penh (Prek Toil) et un autre à Sihanoukville (Keo Phos), pour nous adapter à l'évolution des besoins et optimiser notre organisation.



I - NOS PROGRAMMES - ÉDUQUER

Centres de services communautaires

Implantés dans les quartiers et les villages, outre le service de **garderie** qu'ils offrent, ils sont aussi des **points de rencontre avec les parents**, des lieux pour l'organisation de réunions d'informations sur des thèmes comme l'éducation, l'hygiène, les droits des enfants.

Des événements festifs avec les enfants y sont aussi organisés lors de temps forts de l'année comme le Nouvel An.

Nous y assurons aussi une **aide aux devoirs** et l'organisation de cours de soutien pour les enfants d'âge scolaire. **170 enfants** ont bénéficié de ces cours et de cette aide.



Activités extrascolaires : un dynamisme fort au service de notre vision éducative

Le programme bénéficie aux enfants et jeunes qui étudient sur notre Centre de Phnom-Penh, dont 400 internes. L'éducation physique est intégrée dans les emplois du temps des enfants de l'École de Rattrapage scolaire et dans ceux de l'Institut. **1140 enfants** ont ainsi bénéficié de cours de sport, et **685** ont également bénéficié de cours d'art et de danse traditionnelle.

Les activités extrascolaires sont organisées tous les soirs et tous les week-ends. Elles sont ouvertes à tous, y compris aux enfants du quartier. **11 clubs de sport et d'art** avec **680 inscrits** fonctionnent avec des entraînements et des compétitions toutes les semaines.

I - NOS PROGRAMMES - ÉDUQUER

L'équipe est constituée de jeunes instructeurs sportifs passionnés. Elle comprend cinq professeurs de sport et une professeur d'art, des intervenants extérieurs spécialisés et de jeunes étudiants "assistants coaches". Nous collaborons avec les fédérations sportives nationales pour la formation de nos instructeurs.

Par ailleurs, avec le soutien continu de la Fondation Real Madrid, notre programme d'activités extrascolaires (ECAP pour "ExtraCurriculum Activities Program")



fonctionne comme une école de sport éducatif qui vise l'épanouissement des enfants dans toutes ses dimensions, en privilégiant un mode de vie sain et en leur offrant une alternative positive de loisirs, alors qu'ils vivent dans un environnement à risques.

De nouvelles infrastructures, réalisées cette année, ont favorisé encore le développement des activités et le succès du programmes auprès des enfants et des jeunes. Grâce à de généreux soutiens, un terrain de football en gazon artificiel a été inauguré en septembre 2017 et une aire de jeux multisport au sein du Centre a été couverte d'un toit. (cf p.32)



Le nouveau terrain de football en gazon artificiel a été financé par la société cambodgienne SMART. SMART s'est également engagée dans un partenariat de soutien au fonctionnement de notre programme d'activités extrascolaires, en résonance avec le partenariat déjà existant avec la Fondation Real Madrid.



Le toit construit au-dessus d'une des aires de jeux multisport dans le Centre a été financé par les actions des antennes PSE.

I - NOS PROGRAMMES - ÉDUQUER



Un merveilleux souvenir pour les enfants
la participation au tournoi international de rugby des moins de 11 ans (U11) à Singapour

11 clubs de sport et d'art dans des disciplines variées

Football
Taekwando
Khorm (art martial cambodgien)

Rugby
Danse traditionnelle

Basket
Musique traditionnelle
Hockey

Volley
Musique
Skate Board

Les camps d'été,

pour ne pas laisser les enfants sans prise en charge pendant la période de congés scolaires

Pendant 6 semaines, de mi-juillet à fin août, **3 474 enfants ont été accueillis chaque jour dans le cadre de 19 sous-programmes/camps**. Ceux-ci correspondent à différents lieux de camps dans les structures d'accueil PSE (centres de Phnom-Penh, Sihanoukville et Siem Reap, Centres de services communautaires dans les villages) ou à des camps pour certains profils de bénéficiaires (les internes, les enfants porteurs de handicap ...).

229 moniteurs khmers et 210 volontaires européens ont assuré l'animation des camps.



I - NOS PROGRAMMES - NOURRIR

4 - Nourrir

Près de 6000 repas quotidiens

Chaque enfant reçoit au moins un repas par jour : petit déjeuner, déjeuner ou dîner.

Les repas sont préparés dans nos deux cantines et servis sur place ou livrés dans les garderies et les écoles publiques (petits déjeuners). Dans d'autres écoles publiques plus éloignées, les enfants reçoivent des tickets repas valables auprès de revendeurs locaux.

Tous les enfants, pensionnaires ou internes, près de 400 enfants en moyenne cette année, sont nourris en pension complète.



Préparation de petits déjeuners au petit matin dans nos cantines pour livraison pour les enfants en écoles publiques



L'heure du déjeuner pour les enfants dans un de nos centres de services communautaires

Les menus sont établis avec l'aide du service médical pour assurer les apports nutritionnels nécessaires.

Nous veillons à lutter contre le gaspillage avec une planification rigoureuse des besoins et un suivi très organisé des achats et stocks en particulier pour le frais, légumes, fruits, viande et poisson. Les enfants sont sensibilisés et veillent à terminer leur assiette.

I - NOS PROGRAMMES - SOIGNER

5 - Soigner

Notre département Santé assure **la prévention et le suivi santé pour tous nos enfants et leur famille proche**. En cas de besoin, il oriente les patients vers l'hôpital.

Il a effectué en moyenne **1 500 consultations par semaine** dans l'ensemble de ses différentes activités de soins :

- Prévention et médecine générale dans 8 infirmeries : 5 infirmeries fixes, dont 4 dans des écoles publiques de Phnom-Penh et 3 infirmeries mobiles qui se déplacent dans les écoles et dans les communautés
- Soins dentaires dans le cabinet du Centre de Phnom-Penh et en unité dentaire mobile
- Soins de kinésithérapie
- Soins d'accompagnement psychologique
- Suivi des femmes enceintes et des nourrissons par le service de Protection Maternelle et Infantile (PMI)

Les activités dentaires ont bénéficié du soutien de l'ONG française Poids Plume Asie et de celui du Conseil National espagnol des dentistes, ainsi que du volontariat d'étudiants cambodgiens en fin d'études de l'Université des Sciences de Santé de Phnom-Penh (UHS).



Evolutions du programme

Les équipes en infirmeries ont été réorganisées et réduites pour s'adapter à l'évolution des besoins dans les écoles publiques.

La gestion des stocks en pharmacie a été améliorée.

La formation médicale continue de l'équipe a été renforcée avec la mise en place de rendez-vous hebdomadaires pour discuter de cas cliniques particuliers.

I - NOS PROGRAMMES - SOIGNER

Un suivi renforcé de nos patients envoyés à l'hôpital a été également organisé avec la signature de conventions avec les principaux hôpitaux et des visites rendues aux patients à une fréquence plus grande.

Nous avons décidé d'accroître la responsabilisation des familles dans la gestion de leurs frais de santé en augmentant leur contribution financière aux dépenses à 30% minimum (au lieu de 10%) et jusqu'à 100% des coûts, en fonction des ressources des familles.

Protection Maternelle et Infantile (PMI)

Ce programme spécialisé a pour objectif de protéger la santé des bébés et des mères ainsi que d'éduquer en matière de santé.

Une vingtaine de nourrissons et très jeunes enfants ont été pris en charge dans notre [centre de nutrition](#). Les résultats obtenus permettent aux enfants de quitter le centre au bout de quelques mois.

Des cours de préparation de repas adaptés sont donnés aux mamans.

Une quarantaine de bébés ont bénéficié de la [distribution de lait à domicile](#). Les mères sont accompagnées dans les soins à donner aux tout petits.

La PMI a aussi assuré le suivi de 16 femmes enceintes, organisé les accouchements à l'hôpital et promu l'allaitement maternel avec un accompagnement spécifique.

Selon les besoins, des consultations gynécologiques ont été réalisées auprès d'étudiantes et de mères.

Enfin, la PMI organise tout au long de l'année, des réunions d'information pour les familles sur les méthodes du planning familial. Six réunions ont eu lieu avec 15 à 20 participants à chaque fois.



I - NOS PROGRAMMES - SOIGNER

Section d'Enseignement Adapté

Nous avons accueilli **46** enfants dans cet autre de nos programmes spécialisés, consacré à l'éducation des enfants en situation de handicap. Les enfants y sont répartis en deux groupes:

- 28 en Classe d'Enseignement Adapté pour les enfants en grand retard scolaire susceptibles d'avoir accès à une certaine autonomie y compris sur le plan professionnel.
- 18 en Classe Spéciale pour les enfants présentant un handicap lourd pour lesquels les possibilités d'autonomisation sont très limitées.



Foyer "Source de Vie"

Y sont accueillis en internat 19 enfants polyhandicapés. 18 d'entre eux étudient dans la section d'enseignement adapté et un est scolarisé dans notre école de rattrapage scolaire.

De nouvelles avancées pour améliorer encore la prise en charge et l'épanouissement des enfants en situation de handicap

Deux professionnels volontaires bénévoles, une orthophoniste et une ergothérapeute, sont venues, six mois chacune, évaluer les enfants et travailler avec eux. Elles ont aussi activement participé à la formation continue de notre personnel.

La collaboration avec l'association Action Cambodge Handicap (*) se poursuit avec beaucoup d'implication de part et d'autre, au plus grand bénéfice des enfants.

ACH est la première ONG au Cambodge à proposer un projet de vie pour des adultes avec handicap mental au Cambodge, sur le modèle des communautés de l'Arche de Jean Vanier. Nous sommes partenaire d'ACH depuis sa création en 2012 que nous avons soutenue et encouragée. Nous continuons à apporter un soutien actif à cette ONG « sœur ». Nous avons ainsi mis à disposition d'ACH le terrain sur lequel elle vient de construire son nouveau foyer.

(*) <http://action-cambodge-handicap.org>

I - NOS PROGRAMMES - PROTÉGER

Le Foyer ACH accueille prioritairement de jeunes adultes avec handicap mental issu de notre section d'enseignement adapté. Nous avons, avec notre partenaire, mis en place une demi-journée d'adaptation par semaine pour nos jeunes de 15-17 ans, en phase de définition de projet de vie et projet professionnel qui sont séduits par le projet ACH et susceptibles de le rejoindre.

Nous avons continué à favoriser l'intégration des enfants porteurs de handicap dans la communauté de vie du Centre PSE avec le partage de nombreux événements et activités avec tous les enfants. Plusieurs activités du nouveau groupe scout (cf p .26) se sont déroulées avec la participation des enfants de la Section d'Enseignement Adapté et du foyer « Source de Vie ».

6 - Protéger

524 enfants, en moyenne, ont bénéficié de nos programmes de protection et de logement:

- 365 enfants et jeunes hébergés dans le centre, dont 210 internes et 155 enfants en danger, âgés de 7 à 15 ans, dont 54 % sont des filles (les « pensionnaires »)
- 26 jeunes en stage ou en premier emploi logés dans nos centres de Siem Reap et Sihanoukville
- 133 enfants en familles d'accueil ou placés chez des assistantes maternelles.

L'organisation et les activités de l'internat se sont poursuivies avec toujours les mêmes objectifs :

- Assurer le bien-être et l'épanouissement des enfants
- Apporter le meilleur soutien éducatif possible
- Détecter et aider les enfants en particulière difficulté

L'étude/ aide aux devoirs est organisée chaque soir de la semaine. Cette année, 96% des pensionnaires ont réussi leurs examens scolaires.

Une sortie extérieure est organisée chaque mois pour les internes et pensionnaires.



Pique-nique à la campagne, pour la fête fériée de l'anniversaire du Roi (mai 2017).

Programme d'accompagnement spécialisé

L'équipe internat travaille en collaboration étroite avec les psychologues du service santé pour suivre les enfants en difficulté. Les 2 équipes se rencontrent une fois par semaine.

I - NOS PROGRAMMES - PROTÉGER

Création d'unités scoutes à l'internat

Le projet a été mis en œuvre avec succès auprès de nos jeunes internes et pensionnaires, avec le soutien d'un jeune couple scout français, venu en volontariat.

L'objectif est que la pédagogie scout, selon l'approche des Scouts et Guides de France et en dehors de toute démarche confessionnelle, participe à l'éducation des enfants en promouvant les valeurs de solidarité, de respect de soi-même et de l'autre, de respect de la différence et de respect de l'environnement.

Trois unités ont été créées:

- scouts (11-14 ans),
- rovers (14-16 ans)
- pionniers (+17ans)

Une maîtrise de chefs a été identifiée et formée. Au total , **90 jeunes ont bénéficié directement du projet.**



Les activités éducatives, basées sur le jeu et la rencontre conformément

à la pédagogie scout, ont été réalisées à un rythme régulier tout au long de l'année. De nombreux projets de solidarité ont été menés, des rencontres organisées avec d'autres ONG comme ACH, qui accueille des adultes handicapés, Krousar Thmay qui prend en charge des enfants en situation familiale difficile, Meta Karuna qui agit auprès de personnes atteintes du SIDA ou de maladies psychiques.

Nos responsables ont pu observer la progression des scouts sur leur capacité à analyser leurs comportements et l'impact de leurs actes, à respecter des règles, à partager, à interagir avec des personnes extérieures, et se sont même, pour certains, sensibilisés à la protection de l'environnement.

Les résultats sont très positifs et le projet continue.



I - NOS PROGRAMMES - AIDER LES FAMILLES

7 - Aider les familles

Pour les 900 familles les plus pauvres

Nous avons distribué 286 tonnes de riz, soit 5,5 tonnes de riz par semaine. Nous prenons également en charge leurs soins santé. Pour limiter la dépendance à nos aides et responsabiliser les familles, nous leur demandons une participation aux coûts, modulée en fonction de leurs revenus.

Un service d'aide et de conseil par nos assistants sociaux

Toutes les familles peuvent s'adresser à notre service social, dans notre centre de Phnom-Penh ou directement dans les villages, lors de permanences dans nos centres de services communautaires

Nous apportons des aides personnalisées pour répondre à des situations de détresse urgentes décès, problèmes logement, santé, dettes ..

Une centaine de familles en ont bénéficié cette année.



Village de Rolous – octobre 2016



Distribution de nourriture, de tentes, aide à la reconstruction de logements suite aux inondations à Veal Sbov, Sensok, Mean Chey. Toul Sambo.

Des « petits boulots » de soutien pour nos jeunes étudiants le week-end

Les jeunes viennent aider nos équipes à l'internat, aux activités extrascolaires, ou encore travailler à l'atelier couture. Ils bénéficient ainsi d'un petit revenu complémentaire.

II - INVESTISSEMENTS ET PROJETS

Le projet " FLIP ", pour donner une aide à l'emploi aux parents de nos enfants

FLIP (« Family Livelihood Improvement Program ») a été lancé en mars 2011. Le projet avait pour objectif d'aider les parents des enfants PSE à trouver un travail ou monter une petite affaire afin d'améliorer les revenus de la famille, pour que les enfants puissent aller à l'école. Avec le soutien de l'ONG « We World », nous menons ce projet d'amélioration des conditions de vie des familles pour la sixième année.

Nos formations courtes en couture, nettoyage et cuisine ont bénéficié cette année à 230 parents d'enfants bénéficiaires de nos programmes. 150 parents ont trouvé un emploi durable. 195 ont obtenu avec notre aide un microcrédit pour démarrer une activité génératrice de revenus ; nous les aidons au développement de cette activité.

Nous avons également dispensé des services de « conseil » et de formations sur l'épargne, sur l'assurance, sur leurs droits et devoirs, etc. Des groupes d'entraides ont créés à Steung Meanchey pour les parents en difficulté.

Le projet, à travers les années, a démontré de bons résultats en termes d'augmentation de revenus (environ les 2/3 des parents ont vu leurs revenus augmenter) et a eu un impact significatif sur la scolarisation des enfants.

Nous avons donc décidé d'intégrer ces activités dans ses programmes. Le projet FLIP deviendra un nouveau programme à compter de janvier 2018. De nouvelles formations pourraient être proposées à l'avenir. D'autre part, FLIP était focalisé jusqu'à maintenant uniquement sur les familles. Cependant, il semble très clair que FLIP pourrait aussi à l'avenir apporter une solution à des jeunes en grande difficulté, ne pouvant rejoindre notre institut faute d'un niveau suffisant et ayant besoin de travailler et de gagner leur vie rapidement.



Atelier Couture



Une trentaine de couturières compose notre atelier. Ce sont en grande majorité des mamans des enfants bénéficiaires de nos programmes. Cette année, elles ont fabriqué 16 000 uniformes pour PSE.

Nous développons également notre production à l'externe : Kamask (masques anti-pollution), l'Ecole Française Internationale ou encore les uniformes de la filiale de la BRED au Cambodge.

II - INVESTISSEMENTS ET PROJETS

Déploiement du rattrapage scolaire dans 5 provinces - 3e année

Le projet, dans sa troisième année, permet la scolarisation en rattrapage scolaire dans les écoles publiques des provinces de Phnom Penh , Siem Reap, Preah Sihanouk , Prey Veng et Kampong Speu Avec le soutien actif de notre équipe pédagogique, les enseignants du public et formateurs du Ministère s'approprient la méthode d'enseignement accéléré sur les années du primaire développée par PSE.

Cette année, 7 635 enfants en retard scolaire ont été scolarisés en enseignement accéléré dans 275 classes au sein de 162 écoles primaires. 46% des enfants bénéficiaires sont des filles.



Le projet se poursuit jusque fin 2017. L'objectif est de transmettre au Ministère cambodgien de l'Education, toutes les compétences de PSE en matière de rattrapage scolaire, afin que la méthode puisse bénéficier le plus largement possible aux enfants cambodgiens en situation de risque d'exclusion scolaire.

Avec le soutien du Consortium des ONG œuvrant au Cambodge pour les enfants en situation d'exclusion scolaire (le CCOSC) dans le cadre de son programme « Educate A Child », du Conseil Régional Midi-Pyrénées, de l'association « Les Papiers de l'Espoir », de la Fondation Hofider, de la Fondation d'entreprise Total, de la Comédie de Neuilly , les antennes PSE Loire Océan, PSE Luxembourg et PSE Hong Kong via leurs donateurs et leurs actions.

Développement de la formation humaine par le scoutisme

L'association a décidé de promouvoir les valeurs qui sont les siennes, celles de solidarité, de respect de soi-même et de l'autre, de respect de la différence, de respect de l'environnement en développant de nouvelles activités de formation humaine plus pratiques.

C'est dans ce cadre que le projet de création d'une unité scoutie au sein de PSE a été décidé. Il doit permettre, à terme, de proposer des activités dans le cadre du scoutisme à tous les enfants pris en charge par PSE et qui seront volontaires. (cf p.26 de ce rapport) .

Avec le soutien de la Fondation Henri Lachmann

II - INVESTISSEMENTS ET PROJETS

Formation en secourisme des étudiants de l'institut

En novembre a été lancée une formation au secourisme pour les étudiants de notre Institut de formation professionnelle. Les séances ont été organisées par séquences sur 12 semaines, à raison de 2 heures de formation par semaine par classe (soit 25h par étudiant). Elles ont été animées par un volontaire de la Croix Rouge Australienne, qui a formé également son successeur cambodgien.

Ce projet nous permet de transmettre aux étudiants des valeurs humaines de solidarité et d'attention aux autres, d'améliorer la sécurité sanitaire des jeunes et de leur entourage mais aussi de leur donner une compétence supplémentaire. Cette compétence est en effet un atout sur le marché du travail, notamment dans les secteurs de l'hôtellerie et du bâtiment.

Les étudiants ont accueilli la nouvelle formation avec beaucoup d'intérêt et d'implication personnelle. **421 y ont accédé au cours de l'année. En août, 122 jeunes l'avaient terminée et obtenu leur diplôme.**

L'un d'entre eux, peu de temps après sa formation, est intervenu dans son village pour sauver une vie : il a su dégager l'aliment qui obstruait la trachée du bébé qui était en train de s'étouffer.

La formation se poursuit sur le long terme, le formateur cambodgien, membre du personnel, formé dans le cadre du projet ayant obtenu son diplôme auprès de la Croix Rouge cambodgienne. Il assure désormais les cours.

Avec le soutien de PSE Allemagne, PSE Bretagne, Rotary Club Houilles-Bezons-Sartrouville, Amundi « Give a Hand », Zurich Assurances et de particuliers



Des cours intensifs d'anglais pour débutants

La maîtrise de l'anglais est une condition clé d'employabilité pour nos étudiants, quelles que soient les filières, dans un contexte d'ouverture du Cambodge au marché mondial.

De janvier à juin, nous avons donné accès à des cours intensifs à 126 de nos étudiants ayant le plus de retard dans l'apprentissage de l'anglais. Ces cours ont été dispensés par l'*Australian Center for Education (ACE)* disposant de professeurs d'anglais très expérimentés.



L'année prochaine, ces cours intensifs seront donnés par le Département Langues de l'Institut PSE.

Avec le soutien de PSE Luxembourg et PSE Allemagne

II - INVESTISSEMENTS ET PROJETS

Construction d'une école primaire en zone rurale

Débuté en mars 2016, la construction d'une école sur la commune d'Arak Thnoat dans la province de Kampong Cham, s'est achevée en janvier 2017.

340 enfants de maternelle et de primaire, dont près de la moitié de filles, auparavant scolarisés dans de très mauvaises conditions, bénéficient désormais de conditions d'études satisfaisantes : salles de classe équipées, infrastructures à disposition (toilettes, puits d'eau potable et salle de bibliothèque équipée). L'accès aux personnes handicapées n'a pas été oublié.

Un comité local est bien en place pour assurer le bon fonctionnement de l'école dans la continuité. Celle-ci bénéficie du soutien de l'Etat cambodgien car intégrée dans la structure scolaire publique.



Inaugurée le 12 janvier 2017 par le sous-secrétaire d'Etat du Ministère de l'Education.

Avec le soutien du Consortium des ONG œuvrant au Cambodge pour les enfants en situation d'exclusion scolaire (le CCOSC) dans le cadre de son programme « Educate A Child », de PSE Aquitaine, Talents & Partage, et la Fondation Bardon.

De nouvelles infrastructures sportives dans notre centre de Phnom-Penh



Un nouveau terrain de football a été inauguré en septembre 2017 en présence du Ministre de l'Education, de la Jeunesse et des Sports du Cambodge. A l'origine du projet, la volonté partagée entre PSE et la Fondation Real Madrid de développer un programme socio-sportif pour les enfants. Un projet rejoint par l'opérateur mobile Smart, dont le soutien financier aux projets socio-sportifs est un des piliers de sa politique RSE au Cambodge.

Le terrain est un magnifique outil pour déployer ce programme, levier puissant pour l'émancipation et le bien-être des jeunes.

Avec le soutien de SMART Cambodge et de PSE Allemagne

Un terrain multi sport a été recouvert d'un toit et permet aux professeurs de sports d'enseigner dans un espace adapté aux fortes chaleurs et à la saison des pluies. Ce préau complète nos infrastructures nous permettant d'éduquer les enfants au travers des valeurs du sport.

Avec le soutien de PSE Aquitaine, For A Child's Smile UK, AB PSE (PSE Belgique), PSE Loire Océan, PSE Paris IDF et PSE Lyon

II - INVESTISSEMENTS ET PROJETS

Nouveau bâtiment de l'Ecole de Gestion et Vente et nouveau campus OBK

La construction du bâtiment pour l'Ecole de Gestion de l'Institut PSE s'est achevée cette année. Situé dans le quartier « OBK », à 300 mètres du Centre PSE principal, il fait 3 000 m² et comporte un rez-de-chaussée et deux étages.



La nouvelle Ecole a ouvert ses portes aux quelque 380 étudiants et aux 40 membres du personnel lors de la rentrée de septembre 2017. La capacité totale d'accueil est de 550 étudiants, ce qui permet d'envisager l'avenir et le développement de l'école avec sérénité.

L'ensemble de l'espace a été pensé pour favoriser la réussite des étudiants et permettre le développement de leur travail en autonomie, au-delà des cours.

Le bâtiment dispose de 23 classes, de 7 laboratoires informatiques, d'une grande salle de conférences pouvant contenir 150 personnes, d'un centre de documentation pouvant accueillir jusqu'à 50 étudiants et disposant d'espaces fermés pour favoriser les travaux de groupe. Les professeurs disposent de bureaux et d'une salle de repos.

Le nouveau campus de l'Ecole baptisé « OBK » du nom du quartier, comporte également un préau/espace cantine et un hall d'accueil pour l'Ecole où un projet de création d'un « coffee shop » géré par les étudiants comme exercice pratique de gestion d'un point de vente va être développé.



II - INVESTISSEMENTS ET PROJETS

L'aménagement global du nouveau campus qui héberge l'Ecole de Gestion et Vente s'est poursuivi.

- Livraison fin 2016 du bâtiment à usage polyvalent (vestiaires, bureau, à l'étage salle de réunion) à proximité du terrain de rugby déjà construit.
- Aménagement de zones de parking pour les bus de transport scolaire et pour les vélos des étudiants.



Grâce à ces nouvelles infrastructures du campus OBK, nous avons retrouvé dans notre Centre principal un espace disponible mieux adapté aux besoins de toutes les activités de programmes qui s'y tiennent (rattrapage scolaire, autres écoles de l'institut de formation professionnelle, internat, activités extra scolaires, cantine...).

Témoignages d'étudiants



“Le nouveau campus permet d'améliorer mon travail personnel notamment grâce aux laboratoires, à la grande bibliothèque et grâce aux bons professeurs qui nous encadrent. ... Après avoir étudié à l'Ecole de Gestion et Vente je voudrais travailler en tant qu'administrateur dans un service de Ressource Humaine. »

Veasna P, 20 ans



“J'aime beaucoup le nouveau campus OBK parce qu'il permet à l'EGV d'avoir son propre bâtiment et aux étudiants d'être plus indépendants. Il permet d'être plus autonome et indépendant, de travailler en équipe, de partager mes expériences et mes savoirs et de me développer plus rapidement qu'auparavant.”

Boeng T, 21 ans,

Avec le soutien de Fondation Amanjaya, Le Conseil Général de Loire Atlantique, Talents & Partage, le Fonds Haguro, l'association Horizon Tiers Monde, les antennes PSE Loire Océan, PSE Paris DF, PSE Midi Pyrénées, PSE Suisse et PSE Luxembourg via leurs donateurs et leurs actions au profit du projet.

III - COMMUNICATION, VIE DU RÉSEAU ET PARTENARIATS

Le film « Les pépites », un événement phare



Réalisé par Xavier de Lauzanne et coproduit par Aloest Films et Bonne Pioche Cinéma, le film, sorti en octobre 2016, a conquis plus de 220 000 spectateurs en France.

A l'étranger, il a été diffusé en Belgique, Luxembourg, Suisse et lors de projections ponctuelles en Angleterre, aux Etats-Unis, au Québec...

Toutes les équipes de PSE, siège et antennes, se sont mobilisées pour faire connaître largement « Les pépites » :

- Organisation d'avant-premières à Paris et Lyon,
- Promotion du film lors des festivités de notre 20^e anniversaire
- Nombreux ciné-débats dans toute la France

Un livre et un DVD

Le livre "Les pépites", écrit par Christian et Marie-France des Pallières avec de magnifiques photos de Christian et de Thomas Goisque, sorti en même temps que le film, a rencontré, lui aussi, un excellent succès.

Le livre, comme le DVD du film sorti en février 2017, sont aujourd'hui encore disponibles auprès des sites marchands spécialisés, dans notre boutique de Phnom-Penh et auprès de notre secrétariat.

De nombreuses retombées

Les médias nationaux ont fait largement écho au film et à l'action de PSE :

- Télévisions : France2, France24, I-télé, TV5 Monde
- Radios : Europe 1, France Inter
- Presse : La Croix, Figaro Magazine, ...

ainsi que des interviews de Marie-France des Pallières (TF1, CNEWS).

Ce formidable coup de projecteur auprès d'un large et nouveau public a eu de multiples retombées pour PSE :

- Augmentation des dons , notamment en ligne,
- Nombreux parrainages spontanés,
- Hausse des sollicitations d'établissements scolaires,
- Arrivée de nouveaux bénévoles,
- Forte affluence des visiteurs dans notre Centre à Phnom Penh

UN IMMENSE MERCI A TOUS CEUX QUI ONT PERMIS
AU FILM « les pépites » D'EXISTER

« Les pépites » à l'ONU

New-York – 7 mars 2017

Présentation du film de Xavier de Lauzanne au siège des Nations Unies devant 570 personnes, à l'initiative de la Mission permanente de la France auprès de l'ONU.

Accompagnée de Leakhéna, responsable du Département Social de PSE, Marie-France des Pallières a fait un aller-retour express au milieu de sa traditionnelle tournée.



III - COMMUNICATION, VIE DU RÉSEAU ET PARTENARIATS

Une présence renforcée sur internet



Une profonde refonte de notre site a été opérée afin de laisser une plus grande place aux visuels et aux actualités.

Conçu pour une lecture facilitée sur les nouveaux supports tels que tablettes et smartphones, le site intègre également une section "Don en ligne", totalement sécurisée.

Enfin, Il est disponible en langue anglaise.

Mis en ligne en octobre 2016 pour la sortie au cinéma du film « Les pépites », notre nouveau site contribue à la visibilité de notre action.

Il permet aussi de développer les dons spontanés, réguliers et ponctuels), et de recueillir de nombreux contacts par formulaire.

Dynamisation de notre présence sur Facebook

Nos abonnés de la page « PSE France » sont passés de 6.600 en septembre 2016 à 15.300 en août 2017, avec une publication record : 800.000 vues pour la bande-annonce du film « Les pépites ».

Des antennes régionales ont peu à peu développé leur présence grâce à une page dédiée, permettant de communiquer sur leurs actions locales.

Premiers contacts avec des blogueurs influenceurs

Un « déjeuner-blogueurs » avec Marie-France des Pallières au début de sa tournée 2017 a été organisé. Une blogueuse a rendu compte de sa visite dans notre Centre à Phnom-Penh. Les informations de la tournée ont été relayées par le réseau « Gens de confiance ».

Un gala parisien pour les 20 ans

1996-2016 : 20 ans d'actions et des milliers de sourires redonnés! Une soirée de gala, sous le parrainage du cinéaste Patrice Leconte, a réuni au Pavillon Royal le 30 mars 2017 de nombreux soutiens de PSE, entreprises et particuliers.



III - COMMUNICATION, VIE DU RÉSEAU ET PARTENARIATS

Les antennes fêtent aussi les 20 ans de PSE

Dix antennes de soutien se sont mobilisées pour célébrer simultanément l'anniversaire symbolique des 20 ans d'actions de PSE lors de « SOUIRES EN FÊTE ».



Planifiée début octobre 2016, cette manifestation de type événementiel - une première pour l'association - était destinée à faire connaître à un large public tant l'association que la sortie en salles du film « Les pépites ».

Sur la voie publique, les passants pouvaient participer à des stands thématiques (découverte du Cambodge, coloriages ou maquillages pour les enfants, présentation de l'association, ...), assister à des animations (musique, spectacle) et contribuer à la « fresque de sourires » (exposition de dessins d'enfants afin de marquer sa solidarité).

Suite au succès de l'opération et à l'adhésion des antennes, nous avons décidé de pérenniser un « événement d'automne » fédérateur tant pour le réseau PSE que pour le public.

Un engagement remarquable des bénévoles autour du film " Les pépites "

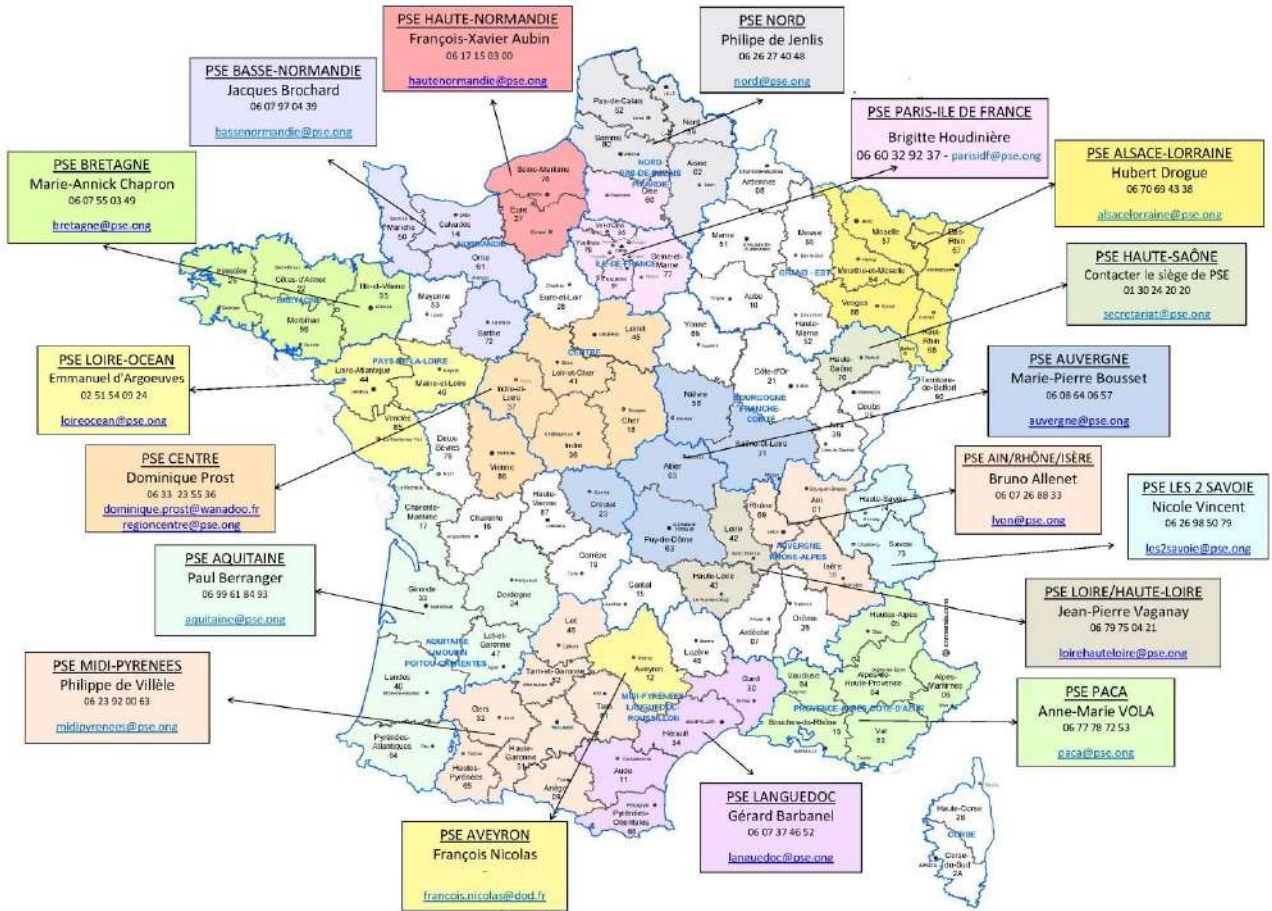
Les mois suivants ont été marqués par une mobilisation sans précédent autour du film de Xavier de Lauzanne. Les antennes ont participé à de nombreux ciné-débats lors de projections planifiées par le distributeur du film ou à l'initiative de bénévoles. L'impact du film a eu un écho particulier dans les écoles, touchées par le modèle altruiste et éducatif de PSE. Les antennes ont répondu à l'appel de nombreux établissements pour des présentations en classe, opérations « bols de riz », courses solidaires...

Cette multiplicité des actions de notre réseau de soutien a contribué au très beau succès de la traditionnelle tournée de Marie France des Pallières, organisée au printemps 2017 avec 30 dates, 11 antennes participantes et 10 nouveaux organisateurs. L'affluence fut au rendez-vous, avec à plusieurs occasions, un public de 300 à 400 personnes.

De nouveaux relais locaux

Le réseau PSE, c'est la mobilisation de plus de 300 bénévoles au sein de 26 antennes de soutien, dont 18 en France. Grâce à la dynamique des antennes et à celle impulsée par le film « Les pépites », la mobilisation de nouveaux bénévoles s'est concrétisée par la création de relais locaux de PSE dans de nouvelles zones, tant en France (Bourg-en-Bresse, Grenoble) qu'à l'étranger (côte Est des Etats-Unis).

Nos antennes en France



Nos antennes à l'étranger



ALLEMAGNE
KinderlaechelnDeutschlandPSE



HONG-KONG
PSE Hong-Kong



BELGIQUE
Action Belgique Pour un Sourire d'Enfant



LUXEMBOURG
PSE Luxembourg asbl



ESPAGNE
Por la Sonrisa de un Niño



ROYAUME-UNI
For a Child's Smile UK



ETATS-UNIS
For a Child's Smile USA



SUISSE
PSE Suisse

III - COMMUNICATION, VIE DU RÉSEAU ET PARTENARIATS

De nouvelles formes de partenariat

Nous cherchons depuis toujours à développer avec nos partenaires, fondations, entreprises, associations, ONG une relation durable basée sur le partage de valeurs communes et d'objectifs communs. Pour les entreprises, dans le cadre de leur responsabilité sociale et sociétale (RSE), s'engager aux côtés de PSE, c'est choisir un projet fédérateur, créateur de liens et porteur de sens pour toute leur communauté : collaborateurs, clients, fournisseurs;

Cette année, le **mécénat de compétences** s'est développé avec l'arrivée de nouveaux partenaires dans les domaines de la formation professionnelle et de la gouvernance.

Pour la première fois, nous avons bénéficié de **micro-dons d'arrondis sur salaires** pour financer la lutte contre le décrochage scolaire que nous menons avec les cours supplémentaires pour 700 enfants scolarisés dans l'enseignement public, mis en œuvre dans notre Ecole de Phnom-Penh.

Des relations renforcées avec les entreprises au Cambodge

Au Cambodge, notre Institut de Formation Professionnelle travaille depuis toujours avec de multiples partenaires entreprises qui accueillent nos jeunes en stage, recrutent nos jeunes diplômés et/ou nous aident de diverses manières: conférences, visites d'entreprises pour nos jeunes en phase d'orientation... Avec la **mise en place d'une enquête de satisfaction annuelle auprès des entreprises locales**, notre Institut œuvre à développer ces partenariats pour le bénéfice de tous.

Parallèlement, **plusieurs entreprises locales, de plus en plus volontaires en matière de responsabilité sociale et sociétale, ont poursuivi leur soutien à nos actions, ou s'y sont engagées** comme l'entreprise de téléphonie mobile SMART (cf p. 19).

Nous adressons nos remerciements les plus chaleureux à tous nos partenaires qui nous soutiennent sous diverses formes et participent ainsi, chacun à leur manière, à nous aider à accomplir notre mission auprès des enfants.



IV - MERCI À NOS PARTENAIRES ET MÉCÈNES



FONDATION FRANZ MARTIN

FONDS DE DOTATION HAGURO



INSTITUT DE FRANCE FONDATION HENRI LACHMANN



KRAMA HERITAGE PARIS - PHILADELPHIE



et nos partenaires des



V - GOUVERNANCE & GESTION

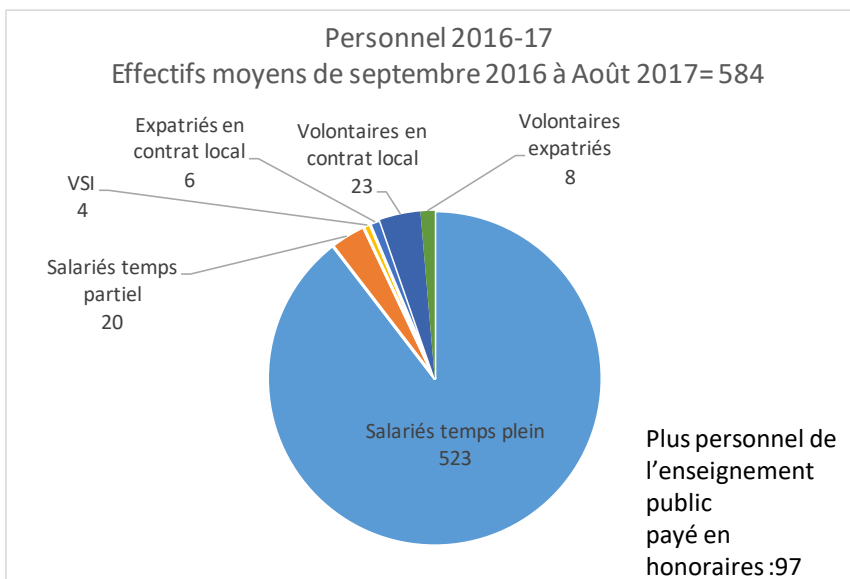
A l'occasion du Conseil d'Administration réuni les 31 mars et 1er avril 2017, Jean-Michel Bouchard a décidé de se retirer de la Présidence. L'Association salue son investissement sans faille depuis 1993 à la tête de PSE, comme Trésorier puis Président. Le Conseil d'Administration a élu Ghislaine Dufour à la Présidence. L'Association remercie également Bertrand de Gaulejac, membre sortant du Conseil d'Administration et ancien Président, pour son implication généreuse depuis les débuts de PSE !

Nous avons entamé une démarche d'obtention du Label IDEAS qui reconnaît la qualité de la gouvernance, de la gestion financière et du suivi de l'efficacité de l'action des associations. Ce Label, décerné par un comité indépendant, est un vecteur de confiance pour les donateurs et mécènes. Cette démarche prend 12 à 18 mois en moyenne.

Une démarche de professionnalisation de nos achats a été lancée, avec l'appui d'un consultant volontaire sur place au Cambodge et du cabinet de conseil Kéa Partners en mécénat de compétences. Enfin, nous avons poursuivi le développement de nos systèmes d'information: le « Child Support System », qui permettra de suivre nos enfants tout au long de leur parcours avec une efficacité accrue et un « Système d'Information des Ressources Humaines » qui simplifiera la gestion administrative du personnel tout en professionnalisant la gestion des carrières et les plans de formation

Au Cambodge

584 collaborateurs (en moyenne de septembre 2016 à août 2017) œuvrent au Cambodge à la réalisation et la qualité de nos missions sociales. 97% des collaborateurs sont cambodgiens. Les effectifs sont en baisse de 5% par rapport à l'exercice précédent, résultat d'une gestion prudente des remplacements et des recrutements face à la baisse ponctuelle du nombre de bénéficiaires.



L'association remercie Elisabeth Bardon-Debats, membre du Conseil d'Administration depuis 2005, pour avoir assuré la Direction Générale par intérim au Cambodge durant cette année. Un nouveau Directeur Général cambodgien, Borithy Lun, a pris ses fonctions en mai.

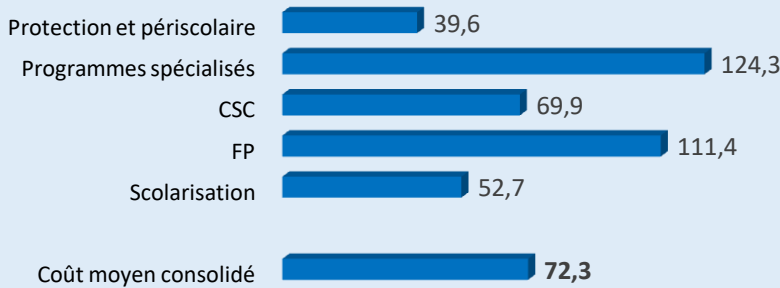
VI - FONCTIONNEMENT ÉCONOMIQUE

Le coût consolidé par enfant et par mois, tous programmes confondus, a été de 72,34€ (79,36\$) avec un taux de change de 1€ = 1,097\$.

C'est un coût en légère augmentation en euros (+2,5% ; 70,6€) comme en dollars (+2,4% ; 77,43\$). Le nombre de bénéficiaires étant en baisse ponctuelle par rapport à l'exercice précédent et une partie de nos coûts étant, comme toute structure, fixes (coûts des services centraux, électricité etc.), le coût par enfant a donc pour effet d'augmenter légèrement.

Les coûts de chacun des programmes principaux varient en fonction de leur nature. Ils incluent les réponses aux besoins fondamentaux des enfants (nourriture, soins...) et les frais généraux et de collecte.

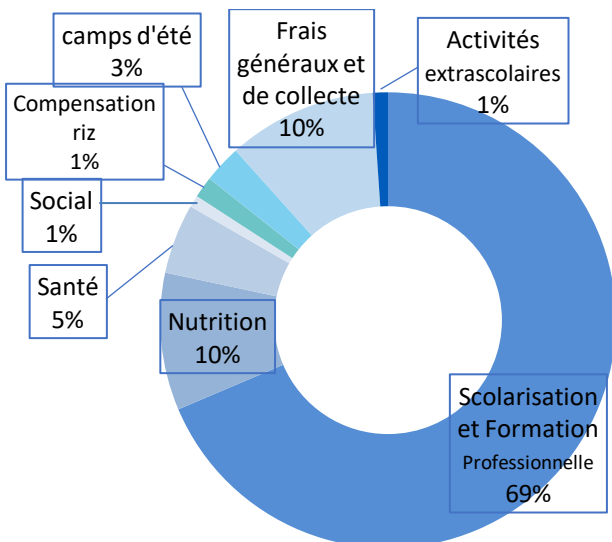
Coût moyen par enfant par programme et par mois 2016-2017 en €



Légende

- Protection et Périscolaire: programmes additionnels de protection/logement et d'accompagnement périscolaire dans les Centres de Services Communautaires.
- Programmes spécialisés: programme de la Protection Maternelle et Infantile et programme de la Section d'Enseignement Adapté
- CSC : programme de garderies dans les Centres de Services Communautaires
- FP: programme de Formation Professionnelle
- Scolarisation : programmes de scolarisation à l'Ecole de Rattrapage Scolaire PSE et dans les écoles publiques

Composantes du coût consolidé par enfant, tous programmes confondus 2016-2017 (chiffres arrondis)



Les composantes du coût par enfant sont restées stables par rapport à l'exercice précédent. **Les frais généraux et de collecte représentent 10,4% de nos dépenses de fonctionnement.** Ces derniers ont été impactés par des dépenses de communication non récurrentes pour soutenir la diffusion du film « Les Pépites » qui a fortement contribué aux recettes de l'association.

Les parrainages non nominatifs, constituent notre première ressource. Ils ont couvert cette année 75% des coûts de nos missions sociales.

Nos comptes sont soumis annuellement aux contrôles de Michel Llorens, commissaire aux comptes à Sèvres. Son rapport, comme les comptes complets et la note de synthèse du trésorier, sont disponibles sur notre site internet pse.org.



PSE POUR UN
SOURIRE
D'ENFANT

de la misère... à un métier !

PSE EN FRANCE

www.pse.org

49, rue Lamartine
78000 Versailles
FRANCE

(+33) 1 30 24 20 20

PSE-Pour un Sourire d'Enfant

psefrance

PSE CAMBODIA

www.pse.ngo

N° 402, Village Trea,
Stung Meanchey, Meanchey
BP 2107 Phnom Penh 3
CAMBODIA

+855 (0)61 593 964



psecambodia