



PSE

POUR UN
SOURIRE
D'ENFANT

RAPPORT ANNUEL D'ACTIVITÉ

Septembre 2013-Août 2014



SOMMAIRE

NOS CHIFFRES CLÉS 2013 -2014	II
ÉDITO	III

I. CHIFFRES DE L'ANNÉE : BÉNÉFICIAIRES - ACTIVITÉS PROGRAMMES

1. Nos enfants bénéficiaires en 2013-2014	1
2. L'Institut PSE	2
3. Scolarisation	4
4. Autres programmes d'éducation	6
5. Enfants bénéficiaires de plusieurs programmes	6
6. Un soutien global : nourriture, soins, activités extrascolaires, aides aux familles	8
7. Nos résultats	10
8. Les effectifs	11

II. RÉALISATIONS EN BREF

1. Un nouveau programme de formation humaine : "École de Vie"	14
2. Toujours une aide active aux écoles publiques	14
3. Les développements dans la formation professionnelle	15
4. Relogement et centres communautaires: l'aide aux familles est une nécessité	16
5. Soigner et prendre soin des plus vulnérables	17
6. Camp d'été	17

III. TEMPS FORTS

1. La visite du Roi Sihamoni dans notre Centre	20
2. L'anniversaire de Papy sur l'ancienne décharge	21

IV. GOUVERNANCE ET GESTION

1. Au Cambodge	24
2. En France et dans notre réseau de soutien	25

V. COÛTS MOYENS DES PROGRAMMES - FINANCEMENT

VI. NOS PROJETS EN COURS

1. Donner au plus grand nombre accès au rattrapage scolaire	32
2. Le relogement à Smile Village	33
3. Le chantier du nouveau bâtiment de l' École de Gestion et Vente	33

VII. REMERCIEMENTS A NOS MÉCÈNES ET PARTENAIRES

NOS CHIFFRES CLÉS 2013 - 2014

» **7000** enfants pris en charge » **3700** anciens diplômés, avec un emploi qualifié
 » **1370** familles bénéficiaires d'une aide en riz » **8500** repas quotidiens distribués
 » **19** ans d'activité au Cambodge » **3** Centres à Phnom-Penh, Siem Reap et Sihanoukville
 » **1** Institut de Formation Professionnelle à Phnom-Penh formant à 28 métiers » **671** salariés au

Cambodge : instituteurs, formateurs, enseignants, médecins, infirmiers, assistants sociaux, ...

» **3** salariés en France » **300** bénévoles » **92%** des dépenses affectées aux missions sociales
 » **7%** de frais généraux » **1%** de frais de collecte.



ÉDITO

Le Cambodge connaît d'importantes évolutions sociales avec le développement économique du pays et l'expansion des grandes villes. En 2014, le taux de croissance du PIB a été de 7% (*). Mais cette croissance ne profite pas à tous. Au contraire, les inégalités s'accroissent et les familles pauvres de Phnom-Penh, de Siem Reap et de Sihanoukville, les familles de "nos" enfants, demeurent toujours très vulnérables. Elles vivent de petits boulots, quand elles en ont, peinent à payer des loyers en hausse vertigineuse, ce qui les oblige à partir loin. Certaines, encore, sont expulsées et repoussées dans des villages de la grande banlieue, voire en province, à cause des programmes immobiliers de la ville.

L'éducation, dans toutes ses dimensions, intellectuelle, morale, physique et affective, reste la clé pour sortir de cette misère. "L'École de Vie", le programme de formation humaine que PSE a renouvelé cette année, vient appuyer l'apprentissage du "savoir-être" pour nos enfants et nos jeunes.

C'est toujours pour favoriser l'éducation des enfants - notre mission - que nous renforçons les liens avec leurs familles, en accentuant notre présence auprès d'elles, sur leur lieu de vie, avec les "paillotes", nos centres de services communautaires. Grâce aux relations ainsi tissées, nous aidons les familles à faire le choix de l'éducation pour leurs enfants, plutôt que de privilégier des solutions à court terme pour accroître leurs ressources, comme elles peuvent être tentées de le faire dans des situations de misère extrême.

A PSE, nous avons choisi d'offrir, après la scolarisation, une formation professionnelle de qualité. C'est la condition d'un bon emploi, d'une intégration réussie dans la société cambodgienne et d'une sortie, durable, de la misère. En 2014, nous avons continué à investir dans la formation de nos équipes et dans le développement d'activités pratiques dans les écoles de l'Institut PSE. Nous nous préparons activement pour l'ouverture à l'ASEAN (**) du marché du travail cambodgien en 2015.

Que les parrains, donateurs, partenaires et mécènes de PSE soient ici remerciés de tout cœur, pour leur générosité et leur soutien qui permettent à des milliers d'enfants et de jeunes cambodgiens, de construire leur avenir. Cette chance d'un futur digne, les enfants la doivent également à l'engagement du personnel PSE et à celui des bénévoles, en France et ailleurs dans le monde, qui ont à cœur de faire connaître leur cause. Qu'ils soient aussi vivement remerciés.

Jean-Michel BOUCHARD

Président

(*) : Source FMI

(**) : l'ASEAN est l'Association des Nations du Sud Est Asiatique, organisation politique, économique et culturelle regroupant 10 pays : Birmanie, Brunei, Cambodge, Indonésie, Laos, Malaisie, Philippines, Singapour, Thaïlande, Vietnam.



CHIFFRES DE L'ANNÉE : BÉNÉFICIAIRES - ACTIVITÉS PROGRAMMES



I. CHIFFRES DE L'ANNÉE : BÉNÉFICIAIRES - ACTIVITÉS PROGRAMMES

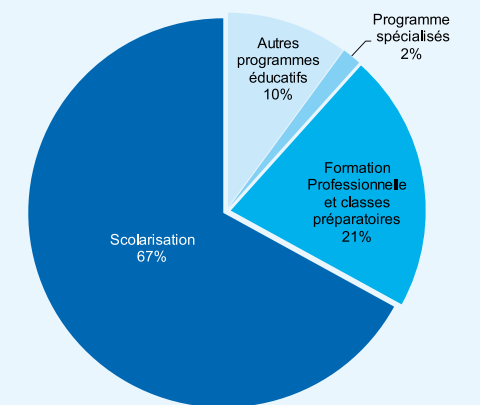


1- Nos enfants bénéficiaires en 2013-2014

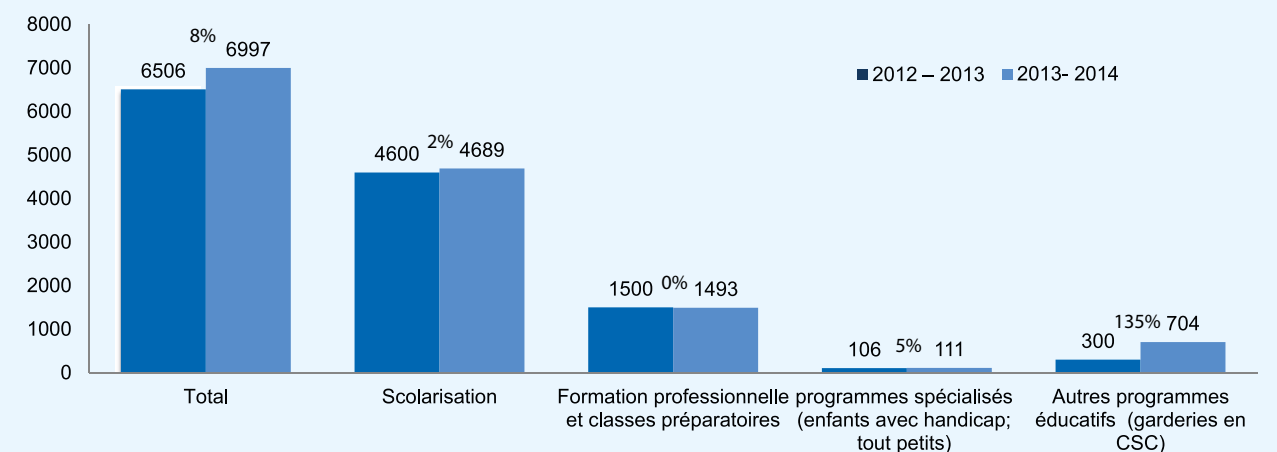
L'année 2013-2014 a été marquée par la prise en charge de près de 500 enfants supplémentaires, ce qui porte à 7 000 le nombre d'enfants et jeunes dans nos programmes.

C'est avant tout la conséquence du développement de nos Centres de Services Communautaires (CSC) - anciennement appelés "paillotes" - mis en œuvre ces deux dernières années. Les CSC, implantés sur les lieux de vie des communautés, au plus près des familles de nos enfants, nous permettent de leur venir en aide avec les services très concrets que sont la fourniture de repas pour les enfants, l'accès à un point d'eau potable et à des sanitaires, la fourniture de premiers soins, la garde des petits ou encore l'accueil périscolaire des enfants. L'objectif des CSC est aussi d'entretenir une connaissance mutuelle entre les communautés et PSE, connaissance essentielle pour favoriser la scolarisation des enfants et pour développer une relation de confiance avec les familles.

Effectifs enfants 2013-2014



Programmes PSE d'éducation
Nombre d'enfants bénéficiaires

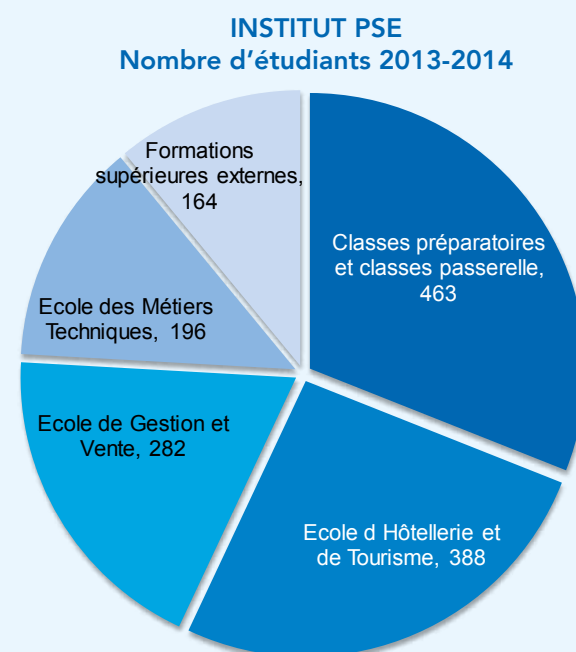




2- L'Institut PSE

L'Institut PSE a accueilli à Phnom-Penh quelque 1500 jeunes dans ses classes préparatoires et classes passerelles ainsi que dans ses trois écoles de formation professionnelle aux 28 filières métiers. 164 étudiants ont poursuivi des études externes à PSE, en études supérieures dans des universités et établissements reconnus pour leur enseignement

ou en formation professionnelle auprès d'autres ONG partenaires. Cette année, nous avons pu nous réjouir de la réussite de notre premier jeune devenu médecin généraliste, suite à l'obtention de son diplôme à la Faculté de Médecine de Phnom Penh.



École d'Hôtellerie et de Tourisme

- Cuisine et Pâtisserie
- Réception
- Service de table
- Service d'étage/buanderie
- Coiffure et Maquillage
- Aide-ménagère
- Assistante maternelle
- Guide touristique

Deux restaurants d'application "Lotus Blanc" à Phnom Penh, Un hôtel d'application, un service traiteur.



École de Gestion et Vente

- "Bachelor en Business Administration" (BBA):
 - Gestion et Comptabilité
 - Vente et Marketing
- BTS Commerce de détail/ Distribution
- Bac Pro :
 - Gestion et Comptabilité
 - Vente

Nombreux projets opérationnels associés dans la vente et et la comptabilité...



École des Métiers techniques

- Mécanique
 - Maintenance autos
 - Réparation motos

Atelier d'application et garage "Smile Vehicle Service" (SVS)

- Métiers de l'informatique
- En partenariat avec une autre ONG
- Métiers de l'Audiovisuel
- Métiers du Bâtiment
 - Electricité
 - Plomberie et climatisation
 - Maçonnerie et carrelages
 - Peinture/Revêtements.





Développements autour de Sihanoukville et de Siem Reap : la proportion des enfants scolarisés avec le soutien de PSE dans ces deux zones est en augmentation. Cette évolution est conforme aux orientations prises afin de développer notre action dans ces villes de province où l'urbanisation croissante, tout comme à Phnom-Penh, ne bénéficie pas aux populations les plus vulnérables, bien au contraire.

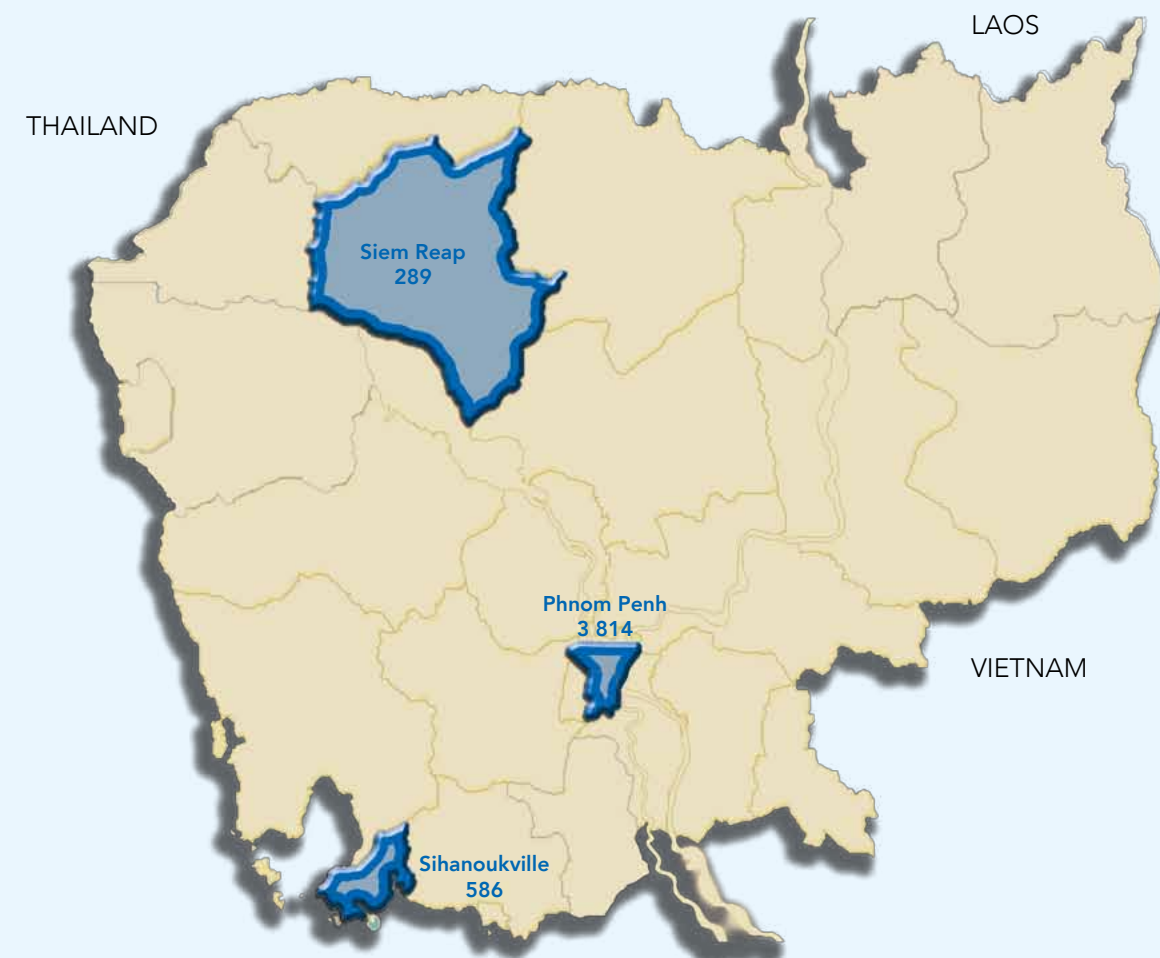
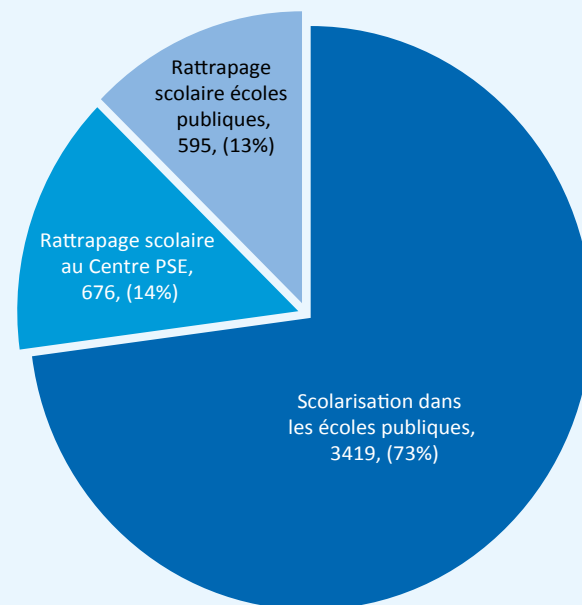


3- Scolarisation

1 300 enfants suivent une scolarisation en rattrapage scolaire (méthode développée par PSE), soit 27% de ceux pris en charge en scolarisation. Basée sur une pédagogie vivante et participative et sur un enseignement de qualité, la méthode permet aux enfants, âgés de 10 à 14 ans et qui ont au moins quatre années de retard scolaire par rapport à leur âge, d'étudier à un rythme accéléré et de suivre le cursus de deux années en une seule. En trois ans, les enfants atteignent un niveau scolaire de sortie de fin de primaire.

Sur les 4 700 enfants bénéficiaires de notre programme Scolarisation, 3 400 - soit 73% d'entre eux - suivent une scolarité normale en écoles publiques.

Effectif Enfants Scolarisés 2013-2014
Total 4 689



22% des enfants scolarisés sur Sihanoukville et Siem Reap sont en rattrapage scolaire.

Lorsque c'est possible, nous privilégions toujours la scolarisation dans l'école publique la plus proche du lieu de vie de chaque enfant. Pour répondre aux besoins, nous travaillons en coopération avec plus de 120 écoles où nos enfants suivent une scolarité classique.

4- Autres programmes d'éducation

Sur 815 enfants concernés par ces programmes, 692 sont pris en charge dans les garderies de nos huit Centres de Services Communautaires, dans les zones de Phnom-Penh et Sihanoukville.

Les autres enfants se répartissent en :

- **Section d'Enseignement Adapté dans notre Centre :** 49 enfants avec retard mental, ont leurs propres instituteurs. Ceux qui le peuvent sont scolarisés à temps partiel au Centre de Rattrapage avec les autres enfants.
- **Protection Maternelle et Infantile (PMI) :** Les 62 bénéficiaires du programme sont les tout petits (0 à 2 ans) pris en charge dans ce service intégré au département Santé. Ils bénéficient de soins adaptés lorsque la situation familiale ou l'état de santé du bébé l'impose.

Dans les centres d'insertion de Siem Reap et Sihanoukville, sont hébergés des jeunes originaires de Phnom-Penh, en stage ou en premier emploi, afin qu'ils soient accompagnés dans cette nouvelle étape de leur vie.



5- Enfants bénéficiaires de plusieurs programmes



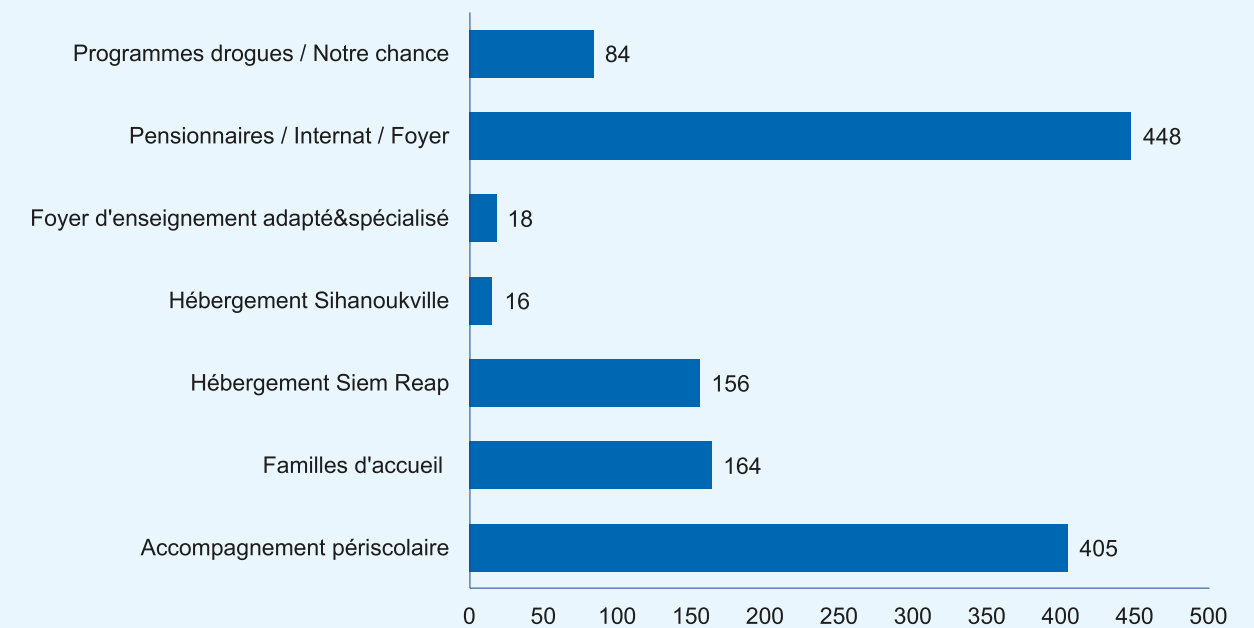
- Ces programmes complémentaires répondent aux besoins spécifiques de près de 1 300 enfants :
- Aide aux devoirs et activités périscolaires dans nos Centres de Services Communautaires pour les enfants en scolarisation à l'école publique, où la classe ne dure qu'une demi-journée : 400 enfants en bénéficient.
- Programmes "Drogue" et "Notre Chance" : deux programmes d'accompagnement spécifique pour des jeunes particulièrement vulnérables et rebutés par l'apprentissage.

- **Protection / Hébergement :** ce programme s'est développé avec l'ouverture de l'internat dans notre Centre de Phnom-Penh. Il bénéficie à plusieurs populations d'enfants : ceux en danger de maltraitance dans leurs familles, ceux dont les familles ont déménagé, les étudiants en études supérieures accueillis en foyer pour ceux qui n'ont pas la possibilité d'étudier chez eux ...

Enfin, le Foyer "Source de Vie" accueille 18 enfants polyhandicapés. Dans nos centres de Siem Reap et Sihanoukville, les hébergements sont temporaires et correspondent à des périodes de stages, de séminaires et/ou de visites d'entreprises pour les jeunes de la formation professionnelle.



Enfants sur plus d'un programme 2013-2014
Total 1 291



6- Un soutien global : Nourriture, soins, activités extrascolaires, aides aux familles

- **Nourriture** : 8 500 repas servis quotidiennement.



- **Soins** : Plus de 2 000 consultations médicales par semaine pour les enfants et leurs familles.



- **Activités extrascolaires** : chaque jour, en moyenne, 1 500 enfants et jeunes participent aux activités sportives, culturelles, artistiques, organisées dans le Centre de Phnom-Penh et dans nos Centres de Services Communautaires, ou proposées par l'équipe du "bus sportif" qui tourne dans les communautés.



- **Compensation alimentaire** : 1 370 familles sont bénéficiaires du riz distribué en compensation pour la perte de revenu qu'elles subissent en laissant leurs enfants aller à l'école et étudier au lieu de travailler. Chaque semaine, nous avons distribué près de 9 tonnes de riz, qui s'additionnent aux 3 tonnes de riz consommées dans nos cantines.



- **Emplois sociaux** : L'aide aux familles comprend aussi une cinquantaine d'emplois sociaux. (emplois de durée limitée, pour en faire bénéficier un plus grand nombre).



- **Formation "FLIP"** : 168 parents de nos enfants, des mères seules à 80%, ont bénéficié cette année d'une formation courte à un métier, dans le cadre de notre programme FLIP ("Family Livelihood Improvement Project") (*). Ce programme mené, avec le soutien de deux partenaires, l'ONG italienne Intervita et le Crédit Mutuel Kampuchea, est arrivé au bout des trois ans de sa période pilote. Il y a eu, au total, quelque 1000 bénéficiaires. 500 parents ont reçu une formation courte qualifiante et plus de la moitié d'entre eux ont été aidés pour trouver un emploi. 520 autres ont été accompagnés pour créer leur propre micro entreprise avec l'octroi d'un microcrédit. Parce que de nombreuses familles ont encore besoin de ce type d'aide, en particulier dans les villages plus éloignés de Phnom-Penh où beaucoup ont été déplacées, nos partenaires se sont réengagés et nous avons reconduit le programme.



- **Suivi et accompagnement social** : notre équipe sociale, une trentaine d'assistants, par son travail permanent sur le terrain, connaît les familles et mène des actions d'accompagnement dans des domaines comme la prévention de la maltraitance et celle de l'alcoolisme. L'équipe organise également l'aide aux familles lors de situations d'urgence.



(*): Projet d'amélioration des conditions de vie des familles

7- Nos résultats

Formation professionnelle / Etudes supérieures

Nous avons eu **400 jeunes nouveaux diplômés en 2014**. Leur insertion professionnelle est toujours très satisfaisante. Dès leur diplôme obtenu, ils avaient trouvé un bon emploi à 79,2%, et ce taux d'insertion monte à 98 % dans les six mois après leur sortie.

Leur salaire moyen en première embauche est de 174 \$ mensuels, dans une fourchette comprise entre 120 \$ et 300 \$. En comparaison, le salaire minimum est, sur cette période, de 100 \$ (depuis, le SMIC a été relevé à 128 \$). Au-delà de ces premiers revenus, il est à noter que nos jeunes progressent souvent rapidement dans leur entreprise, tant en responsabilités qu'en rémunération.

Au cumul, ils sont désormais 3 700 "anciens", dont beaucoup adhèrent à l'association des anciens, qui promeut et organise la solidarité envers les plus jeunes.



Sephan Soung, ancienne étudiante PSE, diplômée en 2011 et aujourd'hui directrice générale à Action Cambodge Handicap (ACH).

Examens scolaires



201 jeunes ont passé le Brevet : 102 élèves de notre Centre et 99 de ceux que nous scolarisons dans les écoles publiques. Le taux de réussite a été de 78,2%.

57 jeunes ont réussi le baccalauréat. Le taux de réussite a été de 55 %, à rapprocher de la moyenne nationale de 38%.

Nous sommes fiers des résultats de nos jeunes qui réussissent à obtenir ces diplômes grâce à leur ardeur aux études alors qu'ils viennent de la plus grande pauvreté.

Résultats sportifs

Les enfants et jeunes de PSE se sont illustrés à l'occasion de compétitions nationales organisées par le Ministère de l'Éducation et des Sports pour les enfants du primaire et secondaire : 2e place pour l'équipe d'athlétisme, 2e place en basket-ball (filles), 1ère place en volley-ball (garçons) ; 3e place en volley-ball (filles).

Les résultats individuels d'élèves de PSE ne sont pas en reste, dont voici deux exemples : 1ère place au semi-marathon de Sihanoukville (10 km), 2e place au championnat de tennis organisé par la Fédération cambodgienne de tennis.



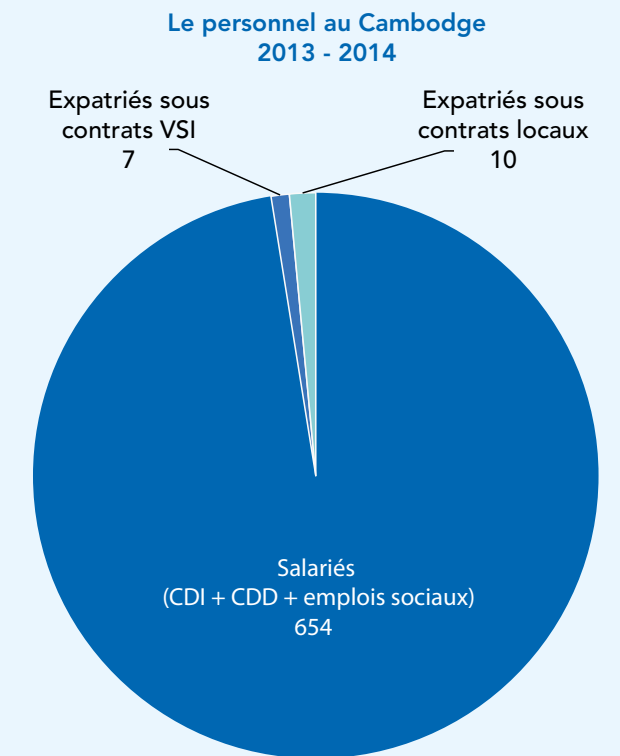
8- Les effectifs



Le personnel, au Cambodge, est passé de 564 à 671 personnes, une augmentation générée notamment par le développement des centres de services communautaires et l'augmentation générale des effectifs d'enfants dans nos programmes (+ 500 sur l'exercice).

De plus, 86 personnes payées en honoraires, 23 volontaires et 13 personnes affectées au projet FLIP contribuent aux résultats de PSE. Cela aboutit à un total général de 794 personnes. Cette nouvelle comptabilisation - que nous avons mise en œuvre dans le cadre de notre projet d'accompagnement de la croissance des activités et grâce à des missions d'aides d'experts volontaires, consultants en ressources humaines et en organisation, auprès de nos responsables cambodgiens - permet de mieux visualiser l'effectif total des personnes, rémunérées à un titre ou à un autre (salaire, indemnités, honoraires, défraiement, ...), qui contribuent à notre action.

En France, l'effectif est inchangé, avec 3 salariés.



RÉALISATIONS EN BREF



II- RÉALISATIONS EN BREF

1- Un nouveau programme de formation humaine : "l'Ecole de Vie"



L'apprentissage des valeurs morales de respect de la personne humaine, d'honnêteté et de solidarité, fait partie de la mission d'éducation de PSE. Un nouveau programme de formation à "l'Ecole de Vie", plus élaboré, plus diversifié que par le passé et plus adapté au nombre d'enfants, a démarré dans notre Centre dès cette année 2013 - 2014 : développement d'activités de type débats, séances de théâtre, formation spécifique de nos enseignants, campagnes de communication en interne, recours à de nouveaux intervenants... "L'Ecole de Vie" est, à part entière, l'un de nos programmes "d'appui" indispensables à la réussite de notre mission. Elle est appelée à s'étendre pour toucher les enfants scolarisés en écoles publiques.

2- Toujours une aide active aux écoles publiques

Pour aider les écoles publiques aux très faibles moyens, nous avons réalisé un projet d'amélioration des conditions d'études et d'hygiène dans 42 écoles où nous scolarisons des enfants : construction et réparation de toilettes et lavabos, installation de points d'accès à l'eau potable, rénovation de bibliothèques et dons de livres, aménagement de terrains de sport et dons de matériel. 57 000 enfants dans ces écoles situées à Phnom-Penh, Siem Reap et Sihanoukville, bénéficient désormais de meilleures conditions d'apprentissage.

Pour faciliter l'intégration future des enfants dans notre programme de formation professionnelle et soutenir leur éducation au sein des écoles publiques, nous avons continué à développer des cours complémentaires d'anglais et d'informatique dans plusieurs écoles.

Notre service de bibliothèque mobile fonctionne avec deux bibliobus, dont l'un, trop vétuste, a été remplacé cette année. Il tourne dans 32 écoles sur la zone de Phnom-Penh.



3- Les développements dans la formation professionnelle

Notre équipe pédagogique a élaboré, en collaboration avec le Ministère cambodgien de la Formation Professionnelle, de nouveaux manuels de "cours passerelle" pour l'enseignement des enfants au niveau collège, toujours afin de faciliter l'accès aux études de formation professionnelle.

L'Ecole de Gestion et Vente se développe comme prévu :

- Nouvelle filière en alternance, de type BTS Distribution (bac +2),
- Formation continue des enseignants avec, notamment, le soutien de l'ESSEC Business School,
- Nouvelle activité d'application pour les étudiants, avec la boutique souvenirs du Centre (artisanat fabriqué par les mamans en difficulté ...).

Par ailleurs, le chantier du nouveau bâtiment scolaire est en cours : il accueillera les étudiants de l'Ecole à partir de l'année 2015/2016.



Un salon de coiffure "Serge Comtesse Prestige", a été ouvert dans le centre ville de Phnom-Penh.

Il s'agit d'une entreprise sociale, créée par PSE en partenariat avec le groupe Serge Comtesse, qui nous accompagne depuis plus de dix ans, pour notre filière de formation en coiffure. Le salon emploie des jeunes issus de notre formation. Les bénéfices de l'activité seront reversés à PSE.

De même, dans notre Centre, le deuxième atelier de notre formation Mécanique auto/moto est ouvert à une clientèle extérieure. Il fonctionne comme un vrai garage. Grâce à un effort de signalétique et de communication, le "SVS garage" (Smile Vehicle Service Garage) a développé sa clientèle, ce qui permet à nos jeunes en fin d'études de travailler dans des conditions réelles.

Dans les filières des Métiers du Bâtiment, nos formateurs khmers ont bénéficié, une nouvelle fois, de formations complémentaires par leurs homologues français en mission à Phnom-Penh. Par ailleurs, en coopération avec l'association AIADD, divers travaux et études ont été menés pour réduire la consommation d'énergie dans le Centre, avec des niveaux d'économie de l'ordre de 10 000 \$ par an.



Le restaurant d'application de l'Ecole d'Hôtellerie dans le Centre, dispose désormais d'une cuisine agrandie et d'une nouvelle terrasse extérieure.

Enfin, pour répondre aux besoins d'équipement des écoles de l'Institut, nous avons renouvelé et étendu notre parc informatique.

4- Relogement et Centres Communautaires : l'aide aux familles est une nécessité



“Smile Village”, notre projet de relogement à Prey Sor, dans la grande banlieue de Phnom-Penh, a été lancé en 2012, en partenariat avec les ONG Habitat For Humanity et STEP (*), pour venir en aide à celles de nos familles contraintes de quitter leur logement en raison de l'explosion des loyers à Phnom-Penh et de l'extension de la ville. Le financement et la construction des maisons, qui devaient être réalisés par Habitat for Humanity, ont pris un retard conséquent en 2014 et seules 15 maisons ont été achevées, par l'ONG, en novembre 2014. Suite à cette défaillance, nous avons redéfini nos engagements avec STEP, notre autre partenaire. Le projet est reparti sur de nouvelles bases et bénéficiera à un total de 63 familles, plus de 350 personnes, dans une première phase. En attendant, nous sommes venus en aide aux familles en payant leurs loyers actuels.

Une vingtaine de nos familles, victimes d'un incendie ravageur, à l'été 2014, dans le village de Trea, à côté de notre Centre, ont reçu aide et relogement d'urgence, orchestrés par notre équipe sociale. De même, les familles de nos communautés, victimes d'inondations, ont été aussi secourues par nos soins.

Deux nouveaux Centres de Services Communautaires ont été ouverts : celui du “groupe 7”, à Sihanoukville, en novembre 2013 et celui de Keo Phos, dans la province de Preah Sihanouk (Sihanoukville), en avril 2014.

Les activités de nos huit Centres (cinq dans la région de Phnom-Penh, trois dans la région de Sihanoukville), se sont développées. Cela correspond à notre volonté d'intensifier nos relations avec les familles et les enfants, en particulier dans les villages nouveaux où beaucoup ont été déplacés.

(* STEP “Solution To End Poverty ” (Solution pour mettre fin à la misère) est une ONG basée à Singapour.

5- Soigner et prendre soin des plus vulnérables

Un cabinet dentaire mobile a démarré son activité en août 2013. Dans les villages les plus éloignés de notre Centre, les enfants et leurs familles bénéficient désormais de soins, grâce au passage régulier du bus dentaire.



Le foyer “Source de Vie”, qui héberge 18 enfants polyhandicapés, a réalisé sa première année d'activités. Les défis sont nombreux pour prendre soin des enfants dans les meilleures conditions possibles. L'équipe du foyer s'y attache avec compétence et dévouement.



L'intégration des enfants avec handicap au milieu des autres enfants dans le Centre, est une vraie réussite. Ils participent à toutes les activités. La réalisation du projet “PSE pour Tous” a permis la construction, dans le Centre, de rampes d'accès, et de toilettes adaptées, ce qui facilite grandement les déplacements et fait du Centre PSE un modèle, au Cambodge, dans ce domaine de l'insertion des personnes atteintes de handicap.



6- Camp d'été

En août 2014, ce ne sont pas moins de 3 000 enfants qui ont été accueillis chaque jour dans les différents sites du camp d'été. Ces enfants sont ceux de nos familles, qui ne sont pas au Centre au cours de l'année scolaire : ceux que nous scolarisons dans les écoles publiques, ceux des villages où sont installés nos Centres Communautaires, ceux qui vivent autour. Certains enfants restent quelques jours, d'autres deux semaines. Grâce au camp d'été, ils continuent à bénéficier d'une prise en charge par PSE pendant cette période. Plus de 370 jeunes, européens et cambodgiens, ont animé et encadré les quatre semaines de camp.



TEMPS FORTS



III- TEMPS FORTS

1- La visite du Roi Sihamoni dans notre Centre



En février 2014, nous avons eu l'honneur d'accueillir le Roi du Cambodge, Norodom Sihamoni, venu inaugurer officiellement le nouvel internat dans notre Centre de Phnom-Penh. Lors de sa visite, qui fut l'occasion d'une grande liesse manifestée par tous les enfants et le personnel, sa Majesté a décoré Christian et Marie-France des Pallières, les fondateurs de PSE, et PIN Sarapich, directeur de nos programmes au Cambodge, de la plus haute distinction du pays.

2- L'anniversaire de Papy sur l'ancienne décharge



Christian des Pallières, "Papy", co-fondateur de PSE avec son épouse Marie-France, a fêté ses 80 printemps en 2014. Ce fut l'occasion d'un pèlerinage émouvant sur l'ancienne décharge, organisé par les "anciens", pour se recueillir en mémoire des enfants disparus dans cet enfer et se réjouir, avec tous, du chemin parcouru.

GOUVERNANCE ET GESTION



IV- GOUVERNANCE ET GESTION

1- Au Cambodge

La croissance de nos programmes, ces dernières années, s'est accompagnée d'une évolution de notre organisation, mise en œuvre suite au travail conjoint de nos responsables cambodgiens, du Conseil d'Administration et de consultants volontaires en mission sur place.

Un nouvel organigramme a été adopté au Cambodge. De nouveaux tableaux de bord ont été mis en place afin de conserver une gestion rigoureuse et optimale de nos programmes et projets.

Enfin, une Gestion des Ressources Humaines, plus performante, a été mise en place.



2- En France et dans notre réseau de soutien

Le soutien aux activités de notre réseau de bénévoles, en France et dans plusieurs pays, s'est poursuivi : mise à disposition d'outils communs, accompagnement organisationnel ...

L'image de l'association a été modernisée avec l'adoption d'un nouveau logo et d'une nouvelle charte graphique.



COÛTS MOYENS DES PROGRAMMES FINANCEMENT



V- COÛTS MOYENS DES PROGRAMMES - FINANCEMENT

En 2013-2014, le coût moyen d'un enfant pris en charge par PSE, tous programmes confondus, a été de 82,85 \$ par mois, soit 61,69 € au taux de change €/ \$ de 1,34.

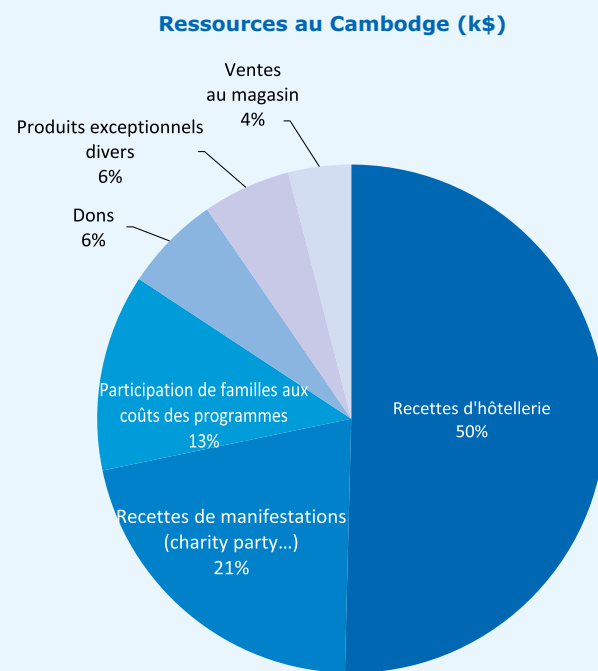
Ce coût est établi sur la base des 6 997 enfants pris en charge. Plus de 1 200 enfants bénéficient de plusieurs programmes pour répondre à leurs besoins spécifiques. Les coûts de chacun des programmes varient naturellement en fonction de leur nature. Ainsi, les coûts des programmes principaux ont été de :

- 41 € / mois / enfant en scolarisation
- 94 € / mois / jeune en formation professionnelle
- 40 € / mois / enfant en "protection/logement"

Les parrains ont contribué, pour 79.5%, à la couverture des coûts des programmes, avec une contribution mensuelle moyenne de l'ordre de 42 €. Le solde des coûts est couvert par des dons.

Les frais généraux et de collecte sont restés stables et très bas, respectivement à 7 % et 1 %.

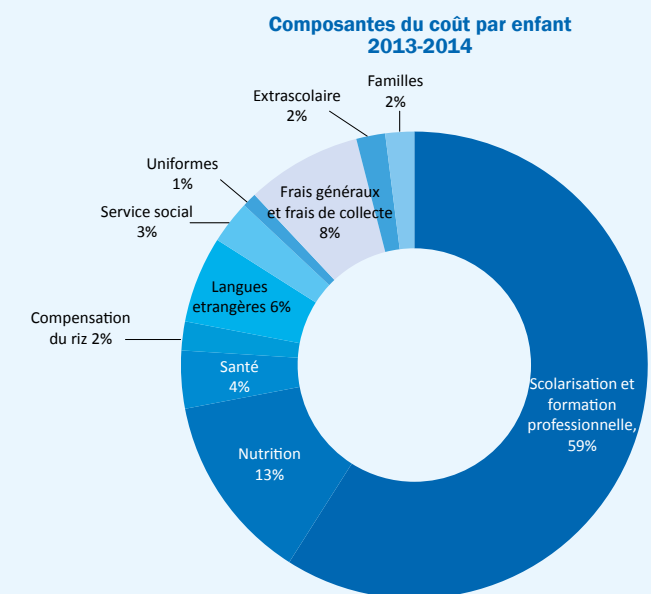
Les financements obtenus au Cambodge se sont élevés à quelque 375,000\$, une contribution quasi stable, correspondant à des revenus et dons sur place.



Soirée de charité organisée par PSE à Phnom Penh, 28-29 mars 2014

Le parrainage de référence, par enfant et par mois, est resté à 47 €. L'engagement du parrain est libre, tant en ce qui concerne le montant versé, que la périodicité de son parrainage et sa durée. C'est son engagement moral de soutien dans le temps, qui nous permet de nous engager vis-à-vis des enfants.

Chaque trimestre, les parrains reçoivent des nouvelles de la "famille PSE" via notre journal. Pour garantir une unité de traitement à tous les enfants, le parrainage est non-nominatif.



NOS PROJETS EN COURS



VI- NOS PROJETS EN COURS

1- Donner au plus grand nombre accès au rattrapage scolaire



Depuis les débuts de notre action il y a 19 ans, le rattrapage scolaire a fait les preuves de son efficacité. La méthode est enseignée dans notre Centre et dans quelques écoles publiques partenaires. En 2012, une coopération active de notre équipe pédagogique avec le Ministère cambodgien de l'Éducation, a permis l'élaboration commune de nouveaux manuels de cours, adaptés à l'évolution des programmes. En janvier 2014, Le Ministère a reconnu officiellement la méthode.

Notre projet consiste à déployer la méthode dans les écoles publiques de cinq provinces cibles, celles de Phnom-Penh, Sihanoukville, Siem Reap, Kompong Speu et Prey Veng. Il est mené en partenariat avec le Ministère et est intégré au programme "Educate a Child", porté par le consortium des ONG au Cambodge pour les enfants en situation d'exclusion scolaire. Sur trois ans, la scolarisation en rattrapage scolaire, de quelque 6 000 enfants par an, est prévue avec la création de quelque 160 classes.

Démarré en septembre 2014, le projet comprend la formation des formateurs du Ministère de l'Éducation des provinces et des districts, celle des enseignants et directeurs d'école, l'impression des manuels de cours, des aides aux enfants scolarisés ... Des actions d'information et de sensibilisation des acteurs éducatifs, des parents, des responsables locaux sont également prévues.

Au terme des trois ans, l'objectif est que le Ministère de l'Éducation se soit approprié la méthode et puisse en faire bénéficier les enfants cambodgiens en retard scolaire, sur tout le territoire national.

C'est une démultiplication qui sera un grand pas en avant pour l'accès à l'éducation des enfants les plus pauvres au Cambodge !

2- Le relogement à Smile Village



"Smile Village" comprend 23 maisons à fin 2014, et 48 sont en cours de construction. STEP prend en charge l'accompagnement social et économique de la future communauté, en construisant des infrastructures communautaires, dont une "paillote" qui sera gérée par PSE, et en développant des projets d'activités professionnelles pour les familles, notamment dans l'écotourisme.

3- Le chantier du nouveau bâtiment de l'Ecole de Gestion et Vente



Les travaux ont subi un retard conséquent depuis l'été, en raison de difficultés administratives d'une part, et de conflits entre la société maître d'œuvre cambodgienne de construction et ses sous-traitants, d'autre part. Nous avons pris de nouvelles mesures pour que le chantier progresse désormais sans mauvaise surprise, un planning nouveau a été défini et la livraison du bâtiment est prévue au premier trimestre 2016. En attendant, nous avons aménagé des classes provisoires, pour les étudiants de l'Ecole, dans le bâtiment de l'internat, pour lequel une utilisation mixte chambres / classes avait été prévue, dès l'origine, pour une adaptation aux besoins, la plus flexible possible.

MERCI!
THANK YOU!
OKUN!



VII- REMERCIEMENTS A NOS MECENES ET PARTENAIRES



NOS REMERCIEMENTS LES PLUS CHALEUREUX EGALEMENT

A TOUTES LES ENTREPRISES AU CAMBODGE QUI SOUTIENNENT NOTRE ACTION PAR DES DONS ET PARRAINAGES OU ENCORE PAR UNE COLLABORATION ACTIVE AVEC L'INSTITUT PSE.

A TOUS LES MECENES ET PARTENAIRES DES ANTENNES PSE EN ALLEMAGNE, BELGIQUE, ESPAGNE, GRANDE BRETAGNE, HONG KONG, LUXEMBOURG, SUISSE ET ETATS-UNIS.



CONTACT EN FRANCE POUR UN SOURIRE D'ENFANT,
49, RUE LAMARTINE, 78000 VERSAILLES
TEL. 33 (0)1 39 67 17 25 / SECRETARIAT@SITE-PSE.ORG

CONTACT AU CAMBODGE : PSE
BP 2107 PHNOM-PENH 3
TEL. 855-23 99 56 60 /PSE@SITE-PSE.ORG

